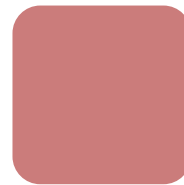


UPR



Manual de Admisiones
2017 | Universidad de Puerto Rico



Mensaje de la Presidenta Interina



Estimado estudiante, en este Manual de Admisiones 2017 encontrarás la descripción de nuestra oferta académica distribuida en once recintos ubicados en lugares estratégicos de nuestra Isla. En cada región de Puerto Rico te ofrecemos alternativas de estudios que te ayudarán a seguir la ruta de tu desarrollo intelectual y profesional.

Debo comenzar explicando que la Universidad de Puerto Rico es una institución de educación superior profundamente comprometida con la calidad educativa y el disfrute de la diversidad. Nuestro ofrecimiento académico es el más completo del país: 274 programas de bachillerato y grados asociados, 15 certificados, 120 maestrías y 31 doctorados. Sumemos a este detalle el amplio e interesante abánico de cursos del programa de educación continua, diseñado para los aprendices de vida, para quienes el estudio es un proceso fascinante y placentero.

De otra parte, sobre el 80% de nuestros programas académicos son susceptibles a acreditación y cumplen con los requisitos de las principales entidades acreditadoras a nivel nacional e internacional. Nos enorgullece afirmar que son estas acreditaciones las que nos instalan en el más alto nivel de calidad académica.

Son varios los elementos que contribuyen a este logro cualitativo en el campo de la educación superior. Por ejemplo, nuestra Facultad está integrada por catedráticos de rigurosa preparación académica en cada una de las áreas de especialización. Muchos de ellos galardonados internacionalmente. Todos comprometidos con la formación de una generación de ciudadanos con pensamiento crítico y armados con las herramientas para el éxito, tanto en el campo académico como en el laboral.

De ser admitido, ingresarás a la universidad más prestigiosa del País en el campo de la tecnológica y las ciencias. En nuestro Centro de Investigación en Ciencias Moleculares (CICIM) los estudiantes participan en investigaciones de impacto para la humanidad. Una fortaleza que también se evidencia en trabajos investigativos en disciplinas como Educación, Ciencias Sociales y Humanidades.

Ingenio y talento son dos cualidades que buscamos en nuestros admitidos. Corresponde a nosotros fomentarlas y apoyarlas mediante una buena cantidad de agrupaciones deportivas, musicales y teatrales, así como coros, bandas, conjuntos criollos y tunas estudiantiles.

Otra oportunidad sensacional que encontrarás en la UPR es la de viajar y educarte. ¿Quieres conocer otras culturas? Aquí te ofrecemos programas de intercambio que te permitirán adelantar en tu currículo desde universidades de América Latina, Europa, Asia y Estados Unidos.

Todo lo antes expuesto se detalla en esta publicación. Pero si faltase mayor orientación aquí contarás con los servicios de la Procuraduría Estudiantil, que te guiará y, de ser necesario, te ayudará a resolver cualquier situación que te pueda surgir durante el tiempo que tome tu paso por esta gran Universidad.

Recuerda que somos **TU Universidad**. La Universidad del estado, en la que generaciones de puertorriqueños han cifrado sus esperanzas para consolidar una educación de calidad. Únete a los más de sesenta mil estudiantes que cohabitan nuestras aulas y dan vida a nuestro sistema. Anímate. Te esperamos.

¡Recuerda, somos una Universidad, con once opciones!

Dra. Celeste E. Freytes González
Presidenta Interina

La Universidad de Puerto Rico

Consiste de 11 unidades institucionales alrededor de la isla: Aguadilla, Arecibo, Bayamón, Carolina, Cayey, Ciencias Médicas, Humacao, Mayagüez, Ponce, Río Piedras y Utuado. En todas ellas tenemos la mejor oferta académica.

- Fundada en el año 1903, la UPR es el único sistema público de educación superior en Puerto Rico.
- Desde el 1946, todas sus unidades académicas están acreditadas por la “Middle States Commission on Higher Education” y la mayoría de sus programas y servicios están acreditados por agencias de reconocimiento internacional, lo cual te garantizan una preparación competitiva de alcance mundial.
- Es líder en la investigación, cerca del 90% de las publicaciones científicas en Puerto Rico son producidas en la UPR con la participación activa de sus estudiantes.

En cumplimiento de su misión, la **UPR** ha ampliado su actividad investigativa, tecnológica y de propiedad intelectual. Esta expansión tiene como punta de lanza la actividad que se desarrolla en el Centro de Investigación en Ciencias Moleculares. Este edificio es el único en Puerto Rico diseñado para investigación científica competitiva con una infraestructura de avanzada. Entre los recursos ya disponibles en este edificio se encuentran varios laboratorios de apoyo a la investigación química, biológica y biomédica tales como: cuartos para el cultivo de tejidos, cuartos para sintetizar moléculas orgánicas e instalaciones para la identificación de compuestos presentes en productos naturales marinos y terrestres, así como una variedad de cuartos fríos, sistemas de purificación de agua, almacenes, etc.

La **UPR** te ofrece la oportunidad de enriquecer tu formación académica con experiencias internacionales de estudio, internados e investigación alrededor del mundo.

Estudiantes de todas las disciplinas de **La Universidad de Puerto Rico** han participado del Programa de Intercambio y Estudios Internacionales. La **UPR** cuenta con acuerdos y convenios de intercambio estudiantil en universidades internacionales en Europa, Estados Unidos y América Latina.





Ejemplos de éstos son los siguientes:

- **Universidad Complutense en Madrid, España**
- **Universidad Autónoma de Madrid**
- **Universidad de Palermo en Argentina**
- **Universidad Internacional de las Américas en Costa Rica**
- **Florida International University**
- **Universidad de Guadalajara en México**
- **Universidad de San Marcos en Perú**

La Universidad de Puerto Rico tiene estudiantes destacados con reconocimiento mundial.

Si eres un adulto, trabajas a tiempo completo y tienes que atender otras responsabilidades mientras realizas estudios para obtener un grado académico o mejorarte profesionalmente, la Universidad se hace accesible a ti con ofrecimientos en horarios extendidos y alternos a través de la DECEP y la UNEX.

La División de Educación Continua y Estudios Profesionales (DECEP) de todos los recintos ofrece una amplia gama de cursos con y sin crédito en horarios flexibles, dirigidos a facilitar el aprendizaje a lo largo de la vida, para el continuo desarrollo profesional, y opciones educativas innovadoras para la reinserción al mundo laboral. Las DECEP sirven como proveedores autorizados de educación continua debidamente reconocidos y aprobados por Juntas Examinadoras, además de ofrecer adiestramientos y actividades educativas a corporaciones y empresas que solicitan adiestrar a su personal. Visita el portal de cada unidad y accede su enlace de las DECEP para que conozcas más sobre sus ofrecimientos.

Mediante la UNEX, la Universidad de Puerto Rico te ofrece, en la mayoría de sus unidades educativas, la oportunidad de tomar cursos con crédito para adelantar tus estudios y de realizar estudios hacia un grado universitario en áreas de gran demanda, en horarios y calendarios extendidos y alternos. Visita el portal de cada recinto para obtener más información sobre sus ofrecimientos bajo la UNEX.





Programas de Ciencias Militares

La Universidad de Puerto Rico ofrece programas de la Reserve Officers Training Corps (ROTC) desde 1916, que te proveen herramientas para desarrollarte en esas disciplinas mediante entrenamiento y experiencias en liderazgo, sentido de integridad, honor y responsabilidad. Estos ofrecimientos se dividen en dos vertientes: Estudios Aeroespaciales (Air Force Reserve Officer Training Corps) y Ciencias Militares (United States Army Reserve Officers Training Corps), mejor conocidos como Army ROTC.

El Air Force ROTC desarrolla destrezas encaminadas a una carrera exitosa en la Fuerza Aérea de los Estados Unidos, de suerte que mientras estudias, puedas encaminarte a obtener una Comisión como Segundo Teniente en la Fuerza Aérea o fortalecer tu formación para el mundo laboral o los estudios graduados.

El Air Force ROTC incluye un programa básico de dos años y un programa avanzado de cuatro años. El programa de dos años incluye cursos de carácter general en Fundamentos de la Fuerza Aérea, Estudios Aeroespaciales, Desarrollo del Poderío Aéreo, Entrenamiento Físico, Laboratorios y Campamentos de Liderazgo. El programa de cuatro años incluye el Programa Básico más un currículo de cursos por los siguientes dos años en Gerencia y Liderazgo, Seguridad Nacional, Ciencias Aeroespaciales, Entrenamiento Físico y Preparación para Oficial Militar Activo.

Estos ofrecimientos están disponibles en el Recinto de Río Piedras, el Recinto Universitario de Mayagüez y la Universidad de Puerto Rico en Cayey y Ponce. Si estudias en otra unidad del Sistema, podrás participar del programa mediante Permiso Especial.

Tarifas de Matrícula y Ayudas Económicas

Las tarifas de matrícula de la Universidad de Puerto Rico son las más accesibles de todas las instituciones de educación superior en Puerto Rico, y entre las más módicas en los Estados Unidos. Las tarifas varían de acuerdo al nivel de estudios para estudiantes residentes y no residentes en Puerto Rico.

Para apoyar tu educación, el Sistema de la UPR administra numerosas ayudas económicas, préstamos federales, legislativos, institucionales y privados, para apoyar tu educación. La mayoría de estas ayudas requieren que cumplas con algunos requisitos, como aprovechamiento académico y necesidad económica. La Oficina de Asistencia Económica del Decanato de Estudiantes de la unidad de la UPR a la que seas admitido se encarga de cualificarte para las ayudas a las que seas elegible.

Cargos aproximados de matrícula por un año de estudios en la UPR

Nivel de Estudios	Cargo Anual*	
	Estudiantes Residentes	Estudiantes No Residentes
Estudios subgraduados conducentes a un Grado Asociado o Bachillerato	\$1,716	\$4,798
Estudios graduados conducentes a un grado de Certificado	\$2,199	\$6,498
Estudios graduados conducentes al grado de Juris Doctor (Derecho), Maestría, y Doctorado	\$2,862	\$6,498
Estudios graduados en Farmacia Industrial, Recinto de Ciencias Médicas	\$3,366	\$6,498
Estudios conducentes al grado de Doctor en Medicina y Doctor en Medicina Dental, Recinto de Ciencias Médicas	\$9,625	\$19,837

*En el caso de estudios subgraduados, cargos correspondientes a una tarea académica regular de 12 créditos por dos semestres o sesiones académicas. En el caso de Derecho y estudios hacia la Maestría y Doctorado, cargos correspondientes a una tarea académica regular de 9 créditos por dos semestres o sesiones académicas. En el caso de Certificados, Farmacia y Medicina, cargos correspondientes a un año de estudios.

Cambios en el Proceso de Radicación de la Solicitud Gratuita de Ayuda Federal para Estudiantes (FAFSA®) 2017-2018

El 14 de septiembre de 2015, la administración del presidente Obama anunció cambios significativos que beneficiará a millones de estudiantes que deseen radicar una Solicitud Gratuita de Ayuda Federal para Estudiantes (FAFSA®). Entre estos cambios están los siguientes:

- **Radicación de la FAFSA, de forma más temprana:** Los estudiantes podrán radicar la FAFSA para el año académico 2017–18, a partir del 1° de octubre de 2016, en lugar de comenzar el 1° de enero de 2017. Esto es un cambio que será permanente, el cual brindará al estudiante, padres y/o tutores legales información estimada de la cantidad de dinero a recibir por concepto de ayuda económica de Beca Pell.

• Declaración de ingresos:

- **Radican planilla de contribución sobre ingresos:** Los estudiantes radicarán la FAFSA para el año académico 2017-2018, con los ingresos reportados en la planilla de contribución sobre ingresos del año fiscal 2015 (2 años previos).

- **No radican planilla de contribución sobre ingresos:** Los estudiantes radicarán la FAFSA para el año académico 2017-2018, con los ingresos por concepto de trabajo u otro, correspondiente al año fiscal 2015 (2 años previos).

Por ejemplo:

En la FAFSA 2017–18, los estudiantes (padres y/o tutores legales, según sea el caso) declararán información acerca de sus ingresos correspondientes al año 2015, en lugar de declarar información acerca de sus ingresos correspondientes al año 2016.

La tabla a continuación te brindará un resumen de las fechas claves, mientras ocurre el periodo transicional de cambio para la radicación temprana de la FAFSA.

Año académico que se proyecta asistir a una institución postsecundaria	FAFSA	Periodo de tiempo para radicar la FAFSA	Información acerca de los ingresos a rendir en la FAFSA
Desde el 1° de julio de 2016 hasta el 30 de junio de 2017	2016-2017	Desde el 1° de enero de 2016 hasta el 30 de junio de 2017	2015
Desde el 1° de julio de 2017 hasta el 30 de junio de 2018	2017-2018	Desde el 1° de octubre de 2016 hasta el 30 de junio de 2018	2015
Desde el 1° de julio de 2018 hasta el 30 de junio de 2019	2018-2019	Desde el 1° de octubre de 2017 hasta el 30 de junio de 2019	2016

Si deseas obtener información adicional acerca de futuros cambios, puedes comunicarte con la Oficina de Asistencia Económica de tu recinto o visitar el siguiente enlace:

<https://studentaid.ed.gov/sa/es/about/announcements/2017-18-fafsa-changes>

El primer paso para solicitar las ayudas económicas es completar la solicitud Free Application for Federal Student Aid (FAFSA). Este formulario sólo está disponible a través de la Internet, www.fafsa.ed.gov. Para más información, puedes comunicarte con la Oficina de Asistencia Económica de la UPR más cercana o acceder al portal www.upr.edu.

Los programas de ayuda económica más sobresalientes y disponibles en todo el sistema universitario incluyen:

1. **Beca Pell**
2. **Programa Federal de Estudio y Trabajo (FWSP)**
3. **Programa Federal de Beca Suplementaria (FSEOG)**
4. **Beca Legislativa**
5. **Préstamo Federal Directo Subsidiado (Sólo estudiantes subgraduados)**
6. **Préstamo Federal Directo No Subsidiado**

Te invitamos, además a que visites con frecuencia el enlace de Becas y Otras Ayudas Estudiantiles en el Portal de la UPR, www.upr.edu, para que

te mantengas al día sobre las convocatorias que se publican para enriquecer tus estudios subgraduados y graduados.

Gracias a todas estas ayudas, un número considerable de estudiantes de la UPR cubren la totalidad de matrícula y les sobra dinero para otros costos relacionados con sus estudios.

Vida Universitaria

La UPR es la institución universitaria líder en el desarrollo del conocimiento cultural, artístico, social y deportivo. Las ejecutorias de nuestros estudiantes talentosos han sido reconocidas a nivel mundial. Nuestros atletas, coros, agrupaciones musicales y estudiantes investigadores han recibido galardones que evidencian la calidad de nuestro cuerpo estudiantil.

La vida universitaria trasciende las aulas y el mundo académico. La Universidad de Puerto Rico cuenta con una amplia oferta de organizaciones estudiantiles, programas, centros de investigación, centros culturales



y actividades orientadas a tus intereses e inquietudes académicas, artísticas, y deportivas para enriquecer tu vida universitaria.

Si durante tu carrera universitaria mantienes un promedio de 3.50 o más, serás elegible para ingresar al Programa de Estudios de Honor. Dicho programa te abrirá un mundo de cursos, experiencias académicas y oportunidades que te permitirán incursionar en la labor creativa. Por otro lado, nuestros programas internacionales te abrirán las puertas del mundo, brindándote la oportunidad de estudiar en universidades prestigiosas y de conocer otras culturas y paradigmas en América del Norte, América del Sur, Europa y Asia.

Por otro lado, la Universidad es la única institución universitaria de Puerto Rico que te da la oportunidad de participar activamente de sus foros administrativos y académicos. Ya sea desde el Consejo General de Estudiantes, el Senado Académico, la Junta Universitaria o la Junta de Gobierno, donde tendrás la oportunidad de desarrollar tu liderazgo y conocimiento sobre estructuras administrativas complejas en el ámbito universitario.



Proceso de Admisión 2017

Próximamente estarás tomando una de las decisiones más importantes de tu vida: determinar la disciplina de estudio y la institución universitaria en la que completarás tus metas académicas. Para apoyarte en esta etapa, puedes explorar en la Internet e investigar sobre los campos de estudio y las oportunidades que éstas te ofrecen en el mundo laboral. También, puedes consultar con familiares, amigos y consejeros profesionales para conocer e identificar las áreas de estudio que más disfrutas, te atraen y extraen lo mejor de ti y visualizarte trabajando con satisfacción en la práctica de las mismas.

Al considerar las oportunidades que se abren ante ti y llegar el momento de tomar tu decisión, te invitamos a seleccionar la Universidad de Puerto Rico como tu primera y mejor opción; como casa de estudios para lograr tus aspiraciones.

Para verificar cuáles de los recintos de la Universidad de Puerto Rico ofrecen los programas que mejor responden a tus metas académicas, refiérete a la Lista de Programas Académicos y sus códigos en la Tabla I, Sección de Referencias de este Manual o accede el portal, www.upr.edu/admisiones.

Pasos para solicitar admisión a la UPR

- 1. Debes completar y someter la Solicitud de Admisión en línea a través del portal www.upr.edu/admisiones.**

Aquí encontrarás un Tutorial que te explicará paso a paso cómo llenar de forma electrónica la Solicitud de Admisión a la UPR.

Es importante que estudies el Tutorial antes de iniciar tu solicitud de admisión. Luego pulsa el enlace ¡Solicita Ahora! y comienza a radicarla.

Solamente puedes radicar una solicitud en línea.

Recuerda escribir tus datos exactamente de la misma forma en que aparecen en tu tarjeta de Seguro Social, en la solicitud de la Prueba Evaluación y Admisión Universitaria del College Board, y en la solicitud de ayuda económica "Free Application for Federal Student Aid" (FAFSA). La Oficina de Asistencia Económica Federal utiliza los datos según aparecen en la tarjeta de Seguro Social para otorgarte la beca.

Si no puedes solicitar por Internet o tienes dudas, comunícate con la Oficina de Admisiones más



cercana a tu hogar o la Oficina de Admisiones de la Administración Central (refiérete al directorio que se encuentra en este Manual).

La fecha límite para radicar la Solicitud de Admisión en línea es el **martes, 31 de enero de 2017**.

Evaluación de las solicitudes

La UPR te da la oportunidad de seleccionar tres alternativas de estudio. Puedes escoger programas académicos diferentes en un mismo recinto, el mismo programa académico en tres recintos distintos, o varios programas en distintos recintos.

La unidad y el programa de la UPR que selecciones como primera alternativa evaluará tu solicitud. Si no calificas, tu solicitud será evaluada en tu segunda y tercera alternativa. Por eso es importante que selecciones los recintos y programas en el orden que interesas ser evaluado.

De ser seleccionado, recibirás un Certificado de Admisión que indica la unidad institucional y el programa al cual fuiste admitido. Aunque califiques para las tres alternativas recibirás el Certificado de Admisión de la alternativa para la cual califiques primero en el orden que las elegiste.

Si no eres admitido a ninguna de las tres alternativas, pero calificas en otros recintos y programas académicos, recibirás una Notificación con instrucciones sobre cómo acceder la página electrónica para que explores las opciones disponibles y solicites una **Reconsideración en línea** en las fechas establecidas.

Si no calificas a ninguno de los programas académicos, recibirás una Notificación de Denegación.

2. Tomar la Prueba de Evaluación y Admisión Universitaria

Todo estudiante que solicite admisión a la UPR debe tomar la Prueba de Evaluación y Admisión Universitaria (PEAU) del College Board. Esta prueba consta de cinco partes. Las primeras dos partes, Aptitud Verbal y Aptitud Matemática, se utilizan para calcular tu Índice General de Solicitud (IGS) y las últimas tres partes, Pruebas de Aprovechamiento Académico en Inglés, Matemática y Español, se utilizan para ubicarte en los cursos básicos.

Si prefieres la versión en inglés del PEAU, debes tomar, las siguientes pruebas: Scholastic Aptitude Test (SAT I) y los Subject Tests (English-Literature, Mathematics-Level I o II y Spanish-Reading) (SAT II). Indicar el código 0979 para que todas



las unidades del Sistema reciban tus resultados. Para más información sobre el SAT accede al portal www.collegeboard.org.

Al completar la solicitud debes indicar que envíen los resultados a la UPR. Las pruebas en español (PEAU) se ofrecen tres veces al año (febrero, junio y octubre) y las del SAT varias veces al año. Puedes tomar la prueba PEAU hasta el mes de febrero del año en que solicitas admisión. No obstante, los resultados del examen de febrero se utilizan para el proceso de reconsideración.

La UPR solo acepta el Informe de Resultados que el College Board envía directamente a las instituciones seleccionadas por el estudiante (al marcar una unidad todo el Sistema recibe tus resultados oficiales) o la copia oficial en un sobre sellado.

Si te graduaste de Escuela Superior hace más de un año, recuerda que las pruebas caducan a los cinco años de haberla tomado.

3. Tramitar Transcripción de Créditos Oficial de Escuela Superior

En tu escuela superior debes gestionar el envío de una transcripción de créditos oficial a la unidad de la UPR que seleccionaste como primera alternativa, no más tarde de la fecha límite establecida.

Si la escuela envía tu promedio de escuela superior a través del sistema electrónico no es requerido que se tramite el documento en papel.

Asegúrate de que tu transcripción de créditos (que debe estar firmada por un funcionario autorizado y con el sello oficial de la escuela) se reciba en la unidad que seleccionaste como primera alternativa, no más tarde del **31 de enero de 2017**.

Certificación de Graduación de Escuela Superior

Para solicitar admisión a la UPR debes ser candidato a graduación o graduado de una escuela superior. En el caso de las escuelas superiores privadas, tienen que tener licencia para operar vigente expedida por el Consejo de Educación de Puerto Rico.

Los estudiantes graduados de escuelas superiores en los Estados Unidos deben presentar evidencia de que la escuela está acreditada por una agencia reconocida por el Departamento de Educación de los Estados Unidos.

Si tomaste el examen de equivalencia, es necesario que tramites en el Departamento de Educación de Puerto Rico el documento oficial con los resultados obtenidos. Deberás entregar el documento en la Oficina de Admisiones de la unidad que seleccionaste como primera alternativa.



Si eres graduado de una Escuela Superior de otro país, deberás:

- Someter evidencia de los diplomas o títulos recibidos con una certificación oficial que indique que la institución goza de reconocimiento oficial del gobierno del país de procedencia.
- Someter una declaración jurada que evidencie que dispones de los recursos económicos necesarios para pagar tu estudios en Puerto Rico.
- Gestionar en tu escuela de procedencia el envío de un informe oficial explicativo sobre el sistema de calificaciones, el contenido y nivel de los cursos, y el número de horas de cada asignatura.

Criterios de Admisión de la UPR

Los criterios de admisión de la Universidad de Puerto Rico incluyen el Índice de Escuela Superior y la Prueba de Aptitud Académica Verbal y Matemática de las PEAU que ofrece el College Board, o el SAT I. A base de éstos se determina tu Índice General de Solicitud (IGS), asignando un peso de 50 por ciento a cada criterio.

Cada programa académico de la UPR establece un Índice Mínimo de Ingreso (IMI), que es el mínimo requerido para ser elegible para

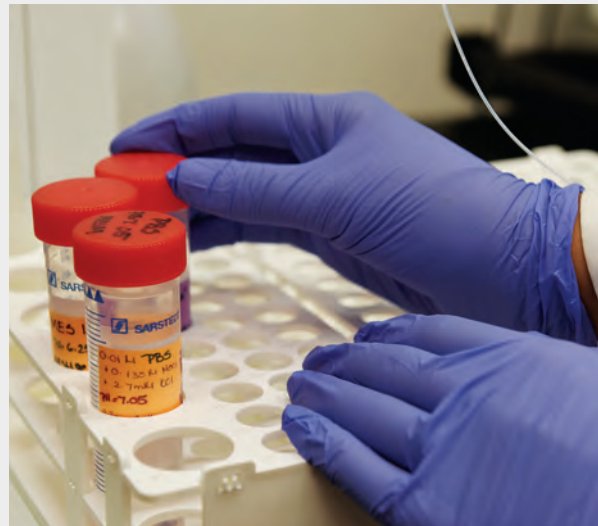
admisión. Una vez conozcas tu IGS podrás explorar los distintos programas académicos a los que podrías cualificar. En el portal www.upr.edu/admisiones encontrarás una Calculadora de IGS en línea y los IMIs de los programas académicos durante la admisión del año anterior. Aunque pueden variar cada año en función de la demanda y los espacios disponibles (cupos), te servirán de referencia para analizar tus posibilidades de admisión de acuerdo a tu IGS.

Para calcular el IGS necesitarás tu índice de escuela superior y los resultados de tus pruebas de Aptitud Verbal y Matemática. Si no tienes acceso a la Internet desde tu hogar, comunícate con el Consejero Profesional de tu escuela o visita la Oficina de Admisiones de la unidad de la UPR más cercana a tu residencia para ayudarte en ese proceso.

Recuerda, es importante que radiques tu solicitud de admisión no más tarde del **martes, 31 de enero de 2017**.

Admisión por Habilidades y Talentos Excepcionales

La UPR admite un número limitado de estudiantes por sus habilidades y talentos excepcionales. La Solicitud de Admisión provee para que indiques las habilidades y talentos en las que te destacas. Es importante que las registres al radicar tu solicitud en línea.



Debes cumplir con lo siguiente:

- Tener un índice mínimo de escuela superior de 2.00
- Haber tomado la Prueba de Evaluación y Admisión Universitaria del College Board
- Obtener un IGS no menor de 20 puntos por debajo del IMI del programa al que solicitas.

Estas solicitudes son evaluadas por el recinto que selecciones como primera alternativa. La evaluación se hace de manera competitiva y se toma en consideración las prioridades de la unidad y la oferta académica disponible.

Para información adicional, comunícate con el recinto que interesas ser considerado bajo estas condiciones.

Crterios de Admisión para los Estudiantes Educados en el Hogar (Home Schoolers)

Si has sido educado en tu hogar, deberás indicarlo en tu Solicitud de Admisión bajo el Código 3934 donde solicitamos indiques tu Escuela de Procedencia.

Es requisito haber sido educado en el hogar como mínimo durante el último año previo a solicitar admisión.

Deberás completar y notarizar el documento “Certificación de Estudiante Educado en el Hogar” que puedes acceder a través de www.upr.edu/admisiones o solicitarlo en la Oficina de Admisiones de la Administración Central.

Es requisito tomar las siguientes pruebas del College Entrance Examination Board:

- Pruebas de Aptitud Académica: Razonamiento Verbal y Matemática.
- Pruebas de Aprovechamiento Académico: Inglés, Español y Matemática.

Si prefieres la versión en inglés del PEAU, debes tomar, las siguientes pruebas: Scholastic Aptitude Test (SAT I) y los Subject Tests (English-Literature, Mathematics-Level I o II y Spanish-Reading) (SAT II). Indicar el código 0979 para que todas las unidades del Sistema reciban tus resultados. Para más información sobre el SAT accede al portal www.collegeboard.org.

Los resultados de las pruebas caducan a los cinco años de haberlas tomado.

Recinto de Ciencias Médicas

El Recinto de Ciencias Médicas (RCM), a diferencia de los otros recintos del Sistema UPR, no admite estudiantes directamente de escuela superior. Si consideras estudiar algún Grado Asociado o Bachillerato en el RCM, debes orientarte en el recinto de la UPR de tu interés sobre cuáles programas te facilitan cumplir con los requisitos para solicitar al RCM.

Una vez cumplas con los requisitos, de acuerdo al programa seleccionado, debes tramitar una solicitud de traslado para ser evaluado en el Grado Asociado o Bachillerato que intereses.

Oferta Académica Subgraduada

Grados Asociados

Asistencia Dental con Funciones Expandidas
Tecnología Oftálmica
Tecnología Radiológica

Bachilleratos en Ciencias

Ciencias de la Salud
Enfermería
Medicina Nuclear
Tecnología Médica
Tecnología Veterinaria

Para información adicional, accede
www.rcm.upr.edu



Programas Académicos y sus Códigos

Recinto de Río Piedras Facultad de Administración de Empresas Bachilleratos

Administración de Empresas – General	0301
Áreas de Énfasis*	
• Empresarial	
• General	
Contabilidad	0302
Economía	0303
Finanzas	0304
Áreas de Énfasis**	
• Gerencia Financiera	
• Gerencia de Riesgos	
• Inversiones	
• Finanzas General	
• Mercado Hipotecario	
• Planificación	
Estadística Aplicada	0306
Sistemas Computarizados de Información	0308
Gerencia de Recursos Humanos	0310
Gerencia de Mercadeo	0311
Gerencia de Operaciones y Suministros	0312
Gerencia de Oficina	0317

* Administración de Empresas General – El estudiante identificará el Área de énfasis de su preferencia en el segundo semestre de estudios.

** Finanzas: El estudiante identificará el Área de énfasis de su preferencia en el quinto semestre de estudios.

Escuela de Arquitectura Bachillerato

Diseño Ambiental	0202
------------------	------

Facultad de Ciencias Naturales Bachilleratos

Nutrición y Dietética	0807
Estudios Interdisciplinarios	1201
Biología	1202
Áreas de Énfasis*	
• Biología Integrativa	
• Biología Celular Molecular	
Química	1204
Matemáticas	1205
Áreas de Énfasis*	
Matemáticas Computacionales y Estadísticas	
Matemáticas Puras	
Matemáticas Discretas	
Física	1206
Ciencias Ambientales	1212
Ciencia de Cómputos	1224

* Biología y Matemáticas: El estudiante identificará el Área de énfasis de su preferencia en el cuarto semestre de estudios.

Facultad de Ciencias Sociales Bachilleratos

Relaciones Laborales	1601
Economía	1603
Áreas de Énfasis*	
• Métodos cuantitativos	
• Economía del Sector Público	
• Economía de la Empresa	
• Crecimiento y Desarrollo Económico	
• Economía Internacional	

Ciencias Políticas	1604
Áreas de Énfasis*	
• Teoría Política	
• Relaciones Internacionales	
• Política Comparada y Sistemas Políticos	
• Gobierno, Derecho y Política Pública	
• Género y Política	
Psicología	1605
Sociología	1606
Áreas de Énfasis*	
• Criminología	
• Estudios Culturales	
• Estudios de Género	
Antropología	1607
Áreas de Énfasis*	
• Antropología Sociocultural	
• Arqueología	
Geografía	1608
Áreas de Énfasis*	
• Geografía Regional y Humana	
• Geografía Física y Ambiental	
• Ordenación Territorial y Planificación	
• Aplicaciones Tecnológicas en Geografía	
Trabajo Social	1615
Ciencias Sociales	1616
Áreas de Énfasis*	
• Métodos y Técnicas de Investigación Social	
• Estudios Puertorriqueños	
• Estudios del Caribe y América Latina	
* El estudiante se reclasificará en el Área de énfasis de su preferencia en el tercer semestre de estudios.	
Facultad de Educación	
Bachilleratos	
Educación Elemental	
Educación Especial	0421
Áreas de Énfasis*	
• Retardación	
• Desórdenes de la Conducta	
• Impedimentos Visuales	
• Educación para el sordo	
• Problemas específicos en el aprendizaje	
Enseñanza de Inglés a Hispanoparlantes	0425
Educación Elemental (K-3ro)	0431
Elemental (4to-6to)	0432



Áreas de Énfasis*

- Ciencias
- Estudios Sociales
- Español
- Matemáticas

* Educación Elemental: El estudiante se reclasificará en el Área de énfasis de su preferencia en el tercer semestre de estudios.

Educación Secundaria

Ciencias	0401
Biología	0402
Química	0403
Matemáticas	0404
Física	0405
Estudios Sociales	0406
Educación Comercial – General	0407
Educación Física	0409
Enseñanza de Inglés a Hispanoparlantes	0411
Historia	0413
Español	0415
Educación Comercial	
– Programa Secretarial	0434
Ecología Familiar	0445
Educación	
Arte	0412
Música	0416
Teatro	0417
Recreación	0433
Educación de la Familia y la Comunidad	0806
Educación Pre-escolar	0808

* Educación Secundaria: El estudiante se reclasificará en el Área de énfasis de su preferencia durante el tercer semestre de estudio.

Facultad de Estudios Generales
Bachillerato en Estudios Generales 0601

Facultad de Humanidades
 Literatura Comparada 0901
 Artes Plásticas 0904

- Áreas de Énfasis*
- Fotografía
 - Grabado
 - Dibujo
 - Escultura
 - Pintura
 - Arte y Tecnología
 - Área Multidisciplinaria

* Artes Plásticas: El estudiante deberá tomar un examen antes de la admisión y se reclasificará en el Área de énfasis de su preferencia inmediatamente después de la admisión.

- Inglés – Literatura 0907
 Filosofía 0908
 Estudios Hispánicos 0909
- Áreas de Énfasis**
- Estudios Hispánicos General
 - Literatura Española
 - Literatura Hispanoamericana/Puertorriqueña

** Estudios Hispánicos: El estudiante se reclasificará en el Área de énfasis de su preferencia durante el tercer semestre de estudios.

- Música 0910
 Drama 0911
- Áreas de Énfasis***
- Actuación
 - Diseño y Técnica Teatral
 - Historia, Literatura y Teoría Dramática
 - Drama General

***Drama: El estudiante puede reclasificarse durante el cuarto semestre de estudios.

- Estudios Interdisciplinarios 0914
- Áreas de Énfasis
- Estudios Pre-Jurídicos****
 - Escritura Creativa*****
 - Estudios Individualizados*****
 - Estudios de Cine y Audiovisual

**** Estudios Pre-Jurídicos y Estudios Preparatorios para Traducción: el estudiante se reclasificará inmediatamente después de la admisión.

***** Escritura Creativa y Estudios Individualizados: El estudiante se reclasificará en el tercer semestre de estudios.

- Historia del Arte 0915
- Áreas de Énfasis*****
- Historia General del Arte Occidental
 - Arte del Caribe y América Latina

***** Historia del Arte: El estudiante puede reclasificarse durante el tercer semestre de estudios.

- Inglés-Lingüística y Comunicación 0916
 Historia de las Américas 0918
 Historia de Europa 0919
 Lenguas Modernas 0925
- Áreas de Énfasis*****
- Una lengua
- Estudios franceses y francófonos
 Estudios italianos
- Dos lenguas
- Una lengua primaria
 (francés, italiano o portugués)
 Una lengua secundaria
 (francés, italiano, portugués o alemán)

*****Lenguas modernas: El estudiante se reclasificará en el Área de énfasis de su preferencia inmediatamente después de la admisión.

Escuela de Comunicación
Bachilleratos

- Comunicación Audiovisual 1504
 Relaciones Públicas y Publicidad 1505
 Información y Periodismo 1506



Traslado articulado al Recinto Universitario de Mayagüez

Bachilleratos

Ingeniería Eléctrica	0502
Ingeniería Mecánica	0504
Ingeniería de Computadoras	0507

Recinto Universitario de Mayagüez

Facultad de Administración de Empresas Bachilleratos en Ciencias en Administración de Empresas

Contabilidad	0302
Finanzas	0304
Sistemas Computadorizados de Información	0308
Gerencia de Operaciones	0309
Mercadeo	0311
Gerencia de Recursos Humanos	0313
Bachillerato en Administración de Oficinas	0319

Facultad de Artes y Ciencias

Bachillerato en Artes

Literatura Comparada	0901
Artes Plásticas	0904
Teoría del Arte	0905
Historia	0906
Inglés	0907
Filosofía	0908
Estudios Hispánicos	0909
Lengua y Literatura Francesa	0912
Educación Física	
• Adiestramiento y Arbitraje	1302
• Enseñanza	1303
Ciencias Sociales	1602
Economía	1603
Ciencias Políticas	1604
Psicología	1605
Sociología	1606

Bachilleratos en Ciencias

Enfermería	0703
Biología	1202
Pre-Médica	1203
Química	1204
Matemáticas	1205
Ciencias Físicas	1207
Física	1208
Geología	1209
Microbiología Industrial	1219
Ciencias de la Computación	1220
Educación Matemática	1222
Biotecnología Industrial	1223

Facultad de Ciencias Agrícolas

Bachilleratos

Ciencias Agrícolas	0102
Agronomía	0103
Economía Agrícola	0104
Educación Agrícola	0105
Extensión Agrícola	0106
Horticultura	0107
Ciencia Animal	0108
Sistemas Agrícolas y Ambientales	0109
Pre-Veterinaria (No conducente a grado)	0110
Protección de Cultivos	0112
Agronegocios	0113
Suelos	0114

Facultad de Ingeniería

Bachilleratos

Ingeniería Civil	0501
Ingeniería Eléctrica	0502
Ingeniería Industrial	0503
Ingeniería Mecánica	0504
Ingeniería Química	0505
Agrimensura y Topografía	0506
Ingeniería de Computadoras	0507
Ciencias e Ingeniería de la Computación	0508
Ingeniería de "Software"	0509



Universidad de Puerto Rico en Humacao
Departamento de Administración
de empresas
Bachilleratos

Contabilidad*	0302
Gerencia*	0305
Recursos Humanos*	0310
Comercio Internacional	0324

* Se ofrece también a través de la Universidad Extendida con una tarifa mayor a la oferta tradicional diurna.

Departamento de Administración
de Sistemas de Oficina
Bachillerato

Administración de Sistemas de Oficina	0317
---------------------------------------	------

Departamento de Biología
Bachilleratos

Biología General	1202
Biología Marina Costanera	1217
Microbiología	1218
Manejo de Vida Silvestre	1221

Departamento de Ciencias Sociales
Bachillerato

Investigación – Acción Social	1614
-------------------------------	------

Departamento de Comunicaciones
Bachillerato

Tecnologías de la Comunicación	1509
--------------------------------	------

Departamento de Educación
Bachillerato

Educación Elemental – Nivel Primario y Educación Especial	0436
---	------

Departamento de Enfermería
Bachillerato

Enfermería	0703
------------	------

Departamento de Física
Grado Asociado

Tecnología Electrónica	2014
------------------------	------

Bachillerato

Física Aplicada a la Electrónica	1215
----------------------------------	------



Departamento de Inglés
Bachilleratos

Inglés – Nivel Secundario	0411
Inglés – Nivel Elemental	0425

Departamento de Matemáticas
y Ciencias de Cómputos
Bachillerato

Matemáticas Computacionales	1216
-----------------------------	------

Departamento de Química
Grado Asociado

Tecnología Química	2502
--------------------	------

Bachillerato

Química Industrial	1210
--------------------	------

Departamento de Terapia Física
Grado Asociado

Terapia Física	2403
----------------	------

Departamento de Terapia Ocupacional
Grado Asociado

Terapia Ocupacional	2405
---------------------	------

Departamento de Trabajo Social
Bachillerato

Trabajo Social	1615
----------------	------

Traslado Articulado al Recinto
Universitario de Mayagüez
Bachilleratos

Ingeniería Industrial	0503
Ingeniería Mecánica	0504
Ingeniería Química	0505

Traslado Articulado a la UPR en Cayey Bachilleratos

Educación Secundaria

Ciencias Naturales	0401
Matemáticas	0404
Educación Física	0409
Español	0415

Educación Elemental

Ciencias Naturales	0423
Matemáticas	0424
Español	0426
Educación Especial	0446

Otros Programas

Humanidades	0902
Historia	0906
Ciencias Sociales	1602
Psicología	1605
Sociología	1606
Psicología y Salud Mental de la Comunidad	1613

Traslado Articulado a la UPR en Carolina

Administración de Hoteles y Restaurantes

Cultura Turística	0934
-------------------	------

Justicia Criminal

Psicología Forense	1621
Ley y Sociedad	1622

Traslado Articulado a la UPR en Ponce Bachilleratos

Psicología Forense*	1619
Psicología y Salud Mental*	1620

* Información sobre Áreas de énfasis disponible en la sección de la UPR en Ponce.

Universidad de Puerto Rico en Cayey Departamento de Administración de Empresas Bachilleratos

Administración de Empresas	0301
Contabilidad	0302
Gerencia	0305
Administración de Oficinas	0321

Departamento de Biología Bachillerato

Biología	1202
----------	------

Departamento de Matemática-Física Bachilleratos

Matemáticas	1205
-------------	------

Departamento de Ciencias Naturales Bachillerato

Ciencias Naturales	1201
--------------------	------

Departamento de Química Bachillerato

Química	1204
---------	------

Departamento de Ciencias Sociales Bachilleratos

Ciencias Sociales	1602
Psicología	1605
Sociología	1606
Psicología y Salud Mental de la Comunidad	1613

Departamento de Pedagogía Bachilleratos

Educación Secundaria

Ciencias Naturales	0401
Matemáticas	0404
Educación Física	0409
Historia	0413
Inglés	0414
Español	0415



Educación Elemental

Inglés	0420
Ciencias Naturales	0423
Matemáticas	0424
Español	0426
Educación Especial	0446

Departamento de Humanidades Bachilleratos

Humanidades	0902
Historia	0906

Departamento de Estudios Hispánicos Bachillerato

Estudios Hispánicos	0909
---------------------	------

Departamento de Inglés Bachillerato

Inglés	0907
--------	------

Universidad de Puerto Rico en Arecibo

Departamento de Administración de Empresas Bachilleratos

Contabilidad	0302
Finanzas	0304
Gerencia	0305
Mercadeo	0311

Departamento de Biología Grados Asociados

Tecnología Veterinaria	2706
Operaciones Biotecnológicas**	2709

**Se ofrece a través de la División de Educación Continua con una tarifa mayor a la oferta tradicional diurna.

Bachillerato

Microbiología	4506
Áreas de Énfasis*	
• Microbiología Industrial	
• Microbiología Médica	
• Microbiología Ambiental	

* El estudiante se reclasificará al Área de énfasis de su preferencia durante el tercer semestre de estudios.

Departamento de Ciencias de Cómputos Bachillerato

Ciencias de Cómputos	1224
----------------------	------

Departamento de Ciencias Sociales Bachilleratos

Estudios Iberoamericanos	1623
Psicología Industrial Organizacional	1624

Departamento de Comunicación Tele Radial Bachillerato

Tecnología en Comunicación Tele radial	4201
Áreas de Énfasis	
• Cine Digital	
• Comunicación Estratégica	
• Fotografía	
• Multimedia	
• Noticias	
• Producción y Dirección	

Departamento de Educación Bachilleratos

Educación Elemental	0419
Educación Física – Nivel Elemental	0448

Departamento de Enfermería Grado Asociado

Enfermería	2404
------------	------

Bachillerato

Enfermería	0703
------------	------

Departamento de Sistemas de Oficina Bachillerato

Sistemas de Oficina	0318
Áreas de Énfasis*	
• Profesional Administrativo Virtual	
• Profesional Administrativo Legal	

Departamento de Física y Química Grado Asociado

Tecnología en Ingeniería Química	2015
----------------------------------	------

Bachillerato

Tecnología en Procesos Químicos Industriales	4501
--	------

Traslado Articulado al Recinto de Río Piedras
Bachilleratos

Educación Secundaria

Química	0403
Matemáticas	0404
Física	0405
Enseñanza de Inglés a Hispanoparlantes	0411

Ciencias Naturales

Biología	1202
----------	------

Ciencias Sociales

Ciencias Sociales	1616
-------------------	------

Humanidades

Drama	0911
Estudios Hispánicos	0909

Traslado Articulado al Recinto Universitario de Mayagüez
Bachilleratos

Ingeniería Civil	0501
Ingeniería Eléctrica	0502
Ingeniería Industrial	0503
Ingeniería Mecánica	0504
Ingeniería Química	0505
Agrimensura y Topografía	0506
Ingeniería de Computadoras	0507

Traslado Articulado a la UPR en Cayey
Bachilleratos

Biología	5906
Psicología	1605
Psicología y Salud Mental de la Comunidad	1613
Educación Elemental - Educación Especial	0446
Educación Secundaria - Ciencias Naturales	0401

Traslado Articulado a la UPR en Carolina
Bachilleratos

Administración de Hoteles y Restaurantes	
Cultura Turística	0934

Universidad de Puerto Rico en Bayamón

Departamento de Administración de Empresas
Bachilleratos

Administración de Empresas

Contabilidad*	0302
Finanzas*	0304
Gerencia*	0305
Mercadeo*	0311

* Se ofrece también a través de la Universidad Extendida con una tarifa mayor a la oferta tradicional diurna.

Departamento de Biología
Bachilleratos

Biología-Enfoque Humano	1225
Biología	1226

Departamento de Ciencias de Computadoras
Bachillerato

Ciencias de Computadoras*	4002
Áreas de Énfasis**	
• Ciencias de Computadoras	
• Sistemas de Información	

* Se ofrece también a través de la Universidad Extendida con una tarifa mayor a la oferta tradicional diurna.

** El estudiante se reclasificará en el Área de Énfasis de su preferencia durante el tercer semestre de estudios.

Departamento de Electrónica
Grado Asociado

Tecnología de Instrumentación	2013
-------------------------------	------

Bachillerato en Ciencias

Tecnología de Ingeniería Electrónica	4102
--------------------------------------	------

Departamento de Educación Física
Bachillerato

Educación Física Especial y Elemental	0447
---------------------------------------	------

Departamento de Ingeniería y Tecnologías de la Ingeniería
Grados Asociados

Tecnología de la Ingeniería en Construcción, Agrimensura y Carreteras	2008
Tecnología de la Ingeniería Civil	2009
Tecnología de la Ingeniería Industrial	2010

Bachillerato

Gerencia de Materiales 0315

Departamento de Pedagogía Bachillerato

Educación Pre-Escolar y Elemental* 0440

* Se ofrece también a través de la Universidad Extendida con una tarifa mayor a la oferta tradicional diurna.

Departamento de Sistemas de Oficina Bachillerato

Sistemas de Oficina 0318

Traslado Articulado al Recinto de Río Piedras Bachilleratos

Literatura Comparada 0901
Filosofía 0908
Estudios Hispánicos* 0909
Música 0910
Drama* 0911
Historia del Arte* 0915
Historia de las Américas 0918
Historia de Europa 0919
Economía* 1603
Ciencias Políticas* 1604
Sociología* 1606
Antropología* 1607
Geografía* 1608
Ciencias Sociales* 1616
Psicología 5727

* Información sobre Áreas de Énfasis disponibles en la Sección del Recinto de Río Piedras

Traslado articulado al Recinto Universitario de Mayagüez Bachilleratos

Ingeniería Civil 0501
Ingeniería Eléctrica 0502
Ingeniería Industrial 0503
Ingeniería Mecánica 0504
Ingeniería Química 0505
Agrimensura y Topografía 0506
Ingeniería de Computadoras 0507

Traslado Articulado al Recinto de Ciencias Médicas Bachillerato en Ciencias

Enfermería 0703



Traslado Articulado a la UPR en Cayey Bachilleratos

Química 1204
Psicología 1605
Psicología y Salud Mental de la Comunidad 1613

Traslado Articulado a la UPR en Carolina Bachilleratos

Justicia Criminal
Psicología Forense* 1621
Ley y Sociedad* 1622

* Información sobre Áreas de Énfasis disponible en la Sección de la UPR en Carolina.

Universidad de Puerto Rico en Ponce Departamento de Administración de Empresas y Ciencias de Computadoras Bachilleratos

Contabilidad 0302
Finanzas 0304
Gerencia 0305
Mercadeo 0311
Ciencias en Sistemas de Información Computadorizadas 4004

**Departamento de Sistemas de Oficina
Bachillerato**

Sistemas de Oficina 0318

**Departamento de Ingeniería
Grados Asociados**

Tecnología de la Ingeniería Civil
en Delineación Arquitectónica 2005

Tecnología de la Ingeniería Civil
en Construcción 2009

Tecnología en Ingeniería Industrial 2010

**Departamento de Estudios Aliados
Grado Asociado**

Terapia Física 2403

Bachillerato

Terapéutica Atlética 0715

**Departamento de Educación
y Educación Física
Bachillerato**

Educación Elemental 0419

**Departamento de Ciencias Sociales
Bachilleratos**

Psicología Forense 1619

Áreas de Énfasis*

- Psicología Forense
- Servicios de Rehabilitación

Psicología y Salud Mental 1620

Áreas de Énfasis*

- Psicología y Salud Mental
- Servicios de Rehabilitación

* El estudiante deberá reclasificarse al Área de Énfasis de su preferencia durante el tercer semestre de estudio.

**Departamento de Biología
Bachilleratos**

Biología 1202

Áreas de Énfasis*

- Evaluador de Biodiversidad
- Biotecnología
- Evaluador de Ambiente Marino Costanero

Biomédica 1231

* El estudiante deberá reclasificarse al Área de Énfasis de su preferencia durante el tercer semestre de estudio.



**Traslado Articulado al
Recinto de Río Piedras
Bachilleratos**

Educación Elemental

Educación Especial* 0421

Educación Secundaria

Química 0403

Matemáticas 0404

Física 0405

Educación Física 0409

Enseñanza de Inglés
a Hispanoparlantes 0411

Ecología Familiar 0445

Educación-Arte 0412

Educación-Teatro 0417

Literatura Comparada 0901

Inglés 0907

Filosofía 0908

Estudios Hispánicos* 0909

Música 0910

Drama* 0911

Historia del Arte* 0915

Historia de las Américas 0918

Historia de Europa 0919

Economía* 1603

Ciencias Políticas* 1604

Sociología* 1606

Antropología* 1607

Geografía 1608

Ciencias Sociales* 1616

Química 5907

Traslado Articulado al Recinto Universitario de Mayagüez

Bachilleratos

Ingeniería Civil	0501
Ingeniería Eléctrica	0502
Ingeniería Industrial	0503
Ingeniería Mecánica	0504
Ingeniería Química	0505
Agrimensura y Topografía	0506
Ingeniería de Computadoras	0507
Enfermería	0703
Química	1204
Matemáticas	1205
Ciencias Físicas	1207
Físicas	1208
Ciencias de Computación	1220
Educación Matemática	1222

Traslado Articulado a la UPR en Cayey
Bachilleratos

Ciencias en Química	5908
---------------------	------

Educación Elemental

Educación Especial	0446
--------------------	------

Educación Secundaria

Ciencias Naturales	0401
Inglés	0414
Español	0415
Matemáticas	5805
Educación Física	5806
Matemáticas	5909
Historia	0413

Traslado Articulado a la UPR en Humacao
Bachilleratos

Química Industrial	1210
Física Aplicada a la Electrónica	1215
Matemáticas Computacionales	1216

Universidad de Puerto Rico en Aguadilla

Departamento de Administración de Empresas
Bachilleratos

Administración de Empresas	0301
Contabilidad	0302
Finanzas	0304
Sistemas Computadorizados de Información	0308
Mercadeo	0311
Recursos Humanos	0323

Departamento de Ciencias Naturales
Bachilleratos

Biología	1202
Áreas de Énfasis*	
• Biología	
• Bioinformática	
• Genética	
• Biomédica	
• Evaluación de Sistemas de Calidad en Industrias de Procesos	
Tecnología Ambiental	4509
Áreas de Énfasis*	
• Química Ambiental	
• Salud y Seguridad Ambiental	
• Avalúo Ecológico	

*Biología: El Estudiante se reclasificará en el Área de Énfasis de su Preferencia en el primer semestre de estudios.



**Departamento de Educación
y Educación Física
Bachillerato**

Educación Elemental 0444

**Departamento de Electrónica, Física
y Control de Calidad
Grado Asociado**

Tecnología Electrónica 2014

Tecnología Aeronáutica y Aeroespacial 2018

Bachillerato

Tecnología Electrónica 4508

**Departamento de Inglés
Bachillerato**

Educación en Inglés con Tecnología
de Multimédios 0439

Áreas de Énfasis*

- Educación Secundaria
- Educación Elemental

*Educación en Inglés: El estudiante se reclasificará en el Área de Énfasis de su preferencia en el primer semestre de estudios.

**Departamento de Sistemas de Oficinas
Bachillerato**

Sistemas de Oficina 0318

**Traslado Articulado al
Recinto de Río Piedras
Bachilleratos**

Estudios Hispánicos 0909

Música 0910

Drama* 0911

Estudios Interdisciplinarios* 0914

Historia del Arte 0915

Historia de las Américas 0918

Historia de Europa 0919

Economía* 1603

Antropología* 1607

Geografía* 1608

Ciencias Sociales* 1616

Ciencias Políticas* 5712

Sociología* 5715

Literatura Comparada 5721

Filosofía 5722

*Referirse a la Sección del Recinto de Río Piedras para información sobre Áreas de Énfasis

**Traslado Articulado al Recinto
Universitario de Mayagüez
Bachilleratos**

Ciencias en Enfermería 0703

Literatura Comparada 0901

Artes Plásticas 0904

Teoría del Arte 0905

Historia 0906

Filosofía 0908

Lengua y Literatura Francesa 0912

Ciencias en Química 1204

Ciencias Sociales 1602

Ciencias Políticas 1604

Psicología 1605

Sociología 1606

**Traslado Articulado a la UPR en Arecibo
Bachillerato**

Comunicación Tele Radial* 4201

*Información sobre Áreas de Énfasis disponible en la Sección de la UPR en Arecibo.

**Programas de Traslado Articulado
a la UPR en Ponce
Bachilleratos**

Psicología Forense* 1619

Psicología y Salud Mental* 1620



Traslado Articulado a la UPR en Carolina Bachilleratos

Administración de Hoteles y Restaurantes* 0316

*Referirse a la Sección de la UPR en Ponce y la UPR en Carolina para información sobre Áreas de Énfasis, respectivamente

Universidad de Puerto Rico en Carolina

Departamento de Administración de Empresas Bachilleratos

Administración de Empresas

Finanzas 0304
Gerencia 0305

Departamento de Ciencias Sociales Bachilleratos

Justicia Criminal

Psicología Forense 1621
Ley y Sociedad 1622

Departamento de Educación Bachilleratos

Educación Secundaria

Educación en Tecnología 0408
Educación Ocupacional 0410

Escuela de Administración de Hoteles y Restaurantes

Grado Asociado

Administración de Hoteles** 2110

* El estudiante deberá reclasificarse al Área de Énfasis de su preferencia durante el segundo cuatrimestre de estudios.

Bachillerato

Administración de Hoteles y Restaurantes 0316

Áreas de Énfasis***

- Administración de Hoteles
- Administración de Alimentos y Bebidas

Cultura Turística 0934

**Se ofrece a través de la Universidad Extendida con una tarifa mayor a la oferta tradicional diurna.

*** El estudiante deberá reclasificarse al Área de Énfasis de su preferencia durante el tercer cuatrimestre de estudios.

Departamento de Tecnologías de Ingeniería Grados Asociados

Tecnología Automotriz 2006
Tecnología de Ingeniería Mecánica 2012
Tecnología de Ingeniería de Instrumentación
y Sistemas de Control 2017
(Alambrar, programar y reparar computadoras industriales)

Departamento de Sistemas de Oficinas Bachillerato

Sistemas de Oficina 0318

Departamento de Diseño Grado Asociado

Diseño de Interiores 2016

Bachilleratos

Artes Gráficas 0926

Áreas de Énfasis*

- Diseño Gráfico
- Procesos de Impresión

Tecnología de Publicidad Comercial 1502

Áreas de Énfasis*

- Diseño de Estrategias Publicitarias
y Relaciones Públicas
- Diseño de Producción Publicitaria

Diseño de Interiores 1701

* El estudiante deberá reclasificarse al Área de Énfasis de su preferencia durante el tercer cuatrimestre de estudios.

Traslados Articulados al Recinto de Río Piedras Bachilleratos

Ciencias

Estudios Interdisciplinarios 1201
Química 1204
Biología 5901

Humanidades

Filosofía 0908
Estudios Hispánicos 0909
Estudios Interdisciplinarios 0914
Historia de las Américas 0918
Historia de Europa 0919

Traslados Articulados al Recinto de Ciencias Médicas Grado Asociado

Asistencia Dental con Funciones
Expandidas 2408

Bachillerato en Ciencias

Enfermería 3104

**Traslados Articulados a la UPR en Humacao
Bachilleratos**

Biología 1202
 Química Industrial 1210
 Física Aplicada a la Electrónica 1215
 Biología Marina Costanera 1217
 Microbiología 1218
 Manejo de Vida Silvestre 1221

**Traslados Articulados a la UPR en Cayey
Bachilleratos**

Matemáticas 1205
 Ciencias Naturales 5900
 Biología 5903
 Química 5904

**Traslados Articulados a la UPR en Aguadilla
Bachilleratos**

Biología 5902

**Traslados Articulados a la UPR en Bayamón
Bachilleratos****Educación**

Educación Física Especial y Elemental 0447

Ciencias

Biología Enfoque Humano 1225
 Biología General 1226

Universidad de Puerto Rico en Utuado**Departamento de Pedagogía, Ciencias Sociales y Educación Física****Grados Asociados**

Educación 3002
 Ciencias Sociales 3006

Bachillerato

Educación Elemental 0419

**Departamento de Lenguaje y Humanidades
Grado Asociado**

Humanidades 3005

**Departamento de Ciencias Naturales
Grado Asociado**

Ciencias Naturales 3101

**Departamento de Administración de Empresas y Sistemas de Oficina
Grados Asociados**

Administración de Empresas 2103
 Sistemas de Oficina 2114

Bachilleratos

Contabilidad 0302
 Sistemas de Oficina 0318

**Departamento de Tecnología Agrícola
Grados Asociados**

Tecnología de Horticultura 2702
 Tecnología de Procesamiento de Alimentos 2704
 Tecnología de Control de Plagas 2705
 Tecnología de Industria Pecuaria 2707
 Tecnología de la Producción Agrícola 2708

Traslados Articulados al Recinto Universitario de Mayagüez**Bachilleratos**

Ciencias Agrícolas-Programa General 0102
 Educación Física Adiestramiento y Arbitraje 1302

**Traslado Articulado a la UPR en Arecibo
Bachillerato**

Comunicación Tele Radial 4201

**Traslado Articulado a la UPR en Ponce
Bachilleratos**

Psicología Forense* 1619
 Psicología y Salud Mental* 1620

* Información sobre Áreas de Énfasis disponible en la Sección de la UPR en Ponce.

Códigos de Escuelas Superiores de Puerto Rico

Datos para registrar la información en la Sección de Educación–Escuela Superior de Procedencia por Pueblo

PUEBLO/ESCUELA

A

Adjuntas

Christian Family Academy **2649**
Escuela Superior José E. Lugo **1010**

Aguada

Academia de Adultos Isidoro Alers **3904**
Colegio Tiani **2810**
Escuela Superior Dr. Carlos González **1020**
Escuela Superior Eladio Tirado López **1022**

Aguadilla

Academia Adventista del Noroeste **2821**
Advance Bilingual School Corp. **2883**
Carib Christian School **2726**
Colegio Corpus Christi, Corp. **2696**
(Educational Services Corpus Christi, Corp.)
Colegio Paraiso Infantil, Inc. **2675**
Colegio San Carlos **2902**
Escuela Elemental y Superior Antolina Vélez **2640**
Escuela Superior Benito Cerezo Vázquez **1035**
Escuela Superior Juan Suárez Pelegrina **1031**
Escuela Superior Vocacional Salvador Fuentes **1032**

First Bilingual Preparatory School **2848**
Friedrich Froebel Bilingual School **2630**
Instituto de Aguadilla **3927**
Liceo Aguadillano, Inc. **2844**
Ramey Job Corps **3033**
Ramey School **2901**
Suresa International School, Inc. **2687**

Aguas Buenas

Escuela Superior Ocupacional Urbana **1040**

Aibonito

Escuela Superior Bonifacio Sánchez Jiménez **1055**
Escuela Superior Dr. José N. Gándara **1050**

Añasco

Academia Cristiana Catacumba **2850**
Escuela Católica De La Salle **2683**
Escuela Regional Bilingüe Sergio Ramírez de Arellano-Hostos **1061**
Escuela Superior Luis Muñoz Marín **1060**
MAS Integrated School, Inc. (MASIS) **2691**

Arecibo

Academia Adventista del Norte **2729**
Academia de Desarrollo Integral Cristiano **2669**
Arecibo Christian Academia **2853**
Arecibo Job Corps **3034**
Colegio Mirmar **2971**
Colegio Pentecostal-Arecibo **2769**
Colegio San Felipe **2907**
Colegio Evangélico del Nazareno **2514**
Escuela Superior Abelardo Martínez Otero **1075**
Escuela Superior Dra. María Cadilla de Martínez **1070**

Escuela Superior Trina Padilla de Sanz **1073**
Escuela Superior Vocacional Antonio
Lucchetti **1072**
Hogar Colegio La Milagrosa **2831**

Arroyo

Escuela Superior Natividad Rodríguez
González **1080**
Robles Christian Academy **2676**

B

Barceloneta

Academia Nuestra Señora de Fátima **2670**
Escuela Superior Fernando Suria Chaves **1090**

Barranquitas

Centro Educativo de la Montaña
San Francisco de Asís **2721**
Escuela Superior Luis Muñoz Marín **1105**
Escuela Superior Pablo Colón Berdecía **1100**

Bayamón

Academia de Adultos de Bayamón **3903**
Academia Discípulos de Cristo (Montañez) **2914**
Academia Fundación Educación Cristiana **2817**
Academia Santo Tomás de Aquino **2910**
American School **2814**
Bayamón Academy **2674**
Bayamón Christian Academy **2913**
Bayamón Military Academy **2846**
Centro Educ. Multidisciplinario (CEMI) **2690**
Colegio Beato Carlos M. Rodríguez **2827**
Colegio de la Salle **2908**
Colegio Discípulos de Cristo (Hato Tejas) **2745**
Colegio Hostosiano de Puerto Rico **2744**
Colegio Jardín de la Merced **2797**
Colegio Santa Rosa (Superior) **2911**
Colegio Santísima Trinidad **2739**
Dra. Wilma Chaves - Avance 2000 **2786**
Emadrian Bilingual School **2678**
Escuela Esp. Bellas Artes Pablo Casals **1111**
Escuela Superior Cacique Agüeybaná **1115**
Escuela Superior Dr. Agustín Stahl **1110**
Escuela Superior Francisco
Gaztambide Vega **1121**
Escuela Superior Luis Palés Matos **1116**
Escuela Superior Miguel de Cervantes **1112**
Escuela Superior Miguel Meléndez Muñoz **1117**

Escuela Secundaria Papa Juan XXIII **1109**
Escuela Superior Papa Juan XXIII **1113**
Escuela Superior Pedro P. Casablanca **1118**
Escuela Superior Rexville **1119**
(Escuela Superior Francisco Manrique Cabrera)
Escuela Superior Vocacional Tomás C. Ongay **1114**
Escuela Virtual de Educación Acelerada **3950**
Proyecto Nacer, Inc. **3933**
Puerto Rico Advancement College, Inc. **2777**
Puerto Rico Partners School **2644**

C

Cabo Rojo

Cabo Rojo Christian Academia **2742**
Colegio San Agustín **2898**
Escuela Superior Inés María Mendoza **1120**
Escuela Superior Monserrate León
de Irizarry **1125**
Inspiration Christian Academy, Inc. **2672**
Young Ambassadors Academia **2904**

Caguas

Academia Coop. de Integración Social **2787**
Academia Cristiana Elohim **2785**
Academia Cristiana Ramón Marrero **2995**
Academia Cristo de los Milagros **2845**
Academia Regional Adventista Central **2842**
Caguas Private School **2689**
Centro de Servicios Educ. de Caguas **3136**
Colegio Bautista de Caguas, Inc. **2888**
Colegio Católico Notre Dame **2915**
Colegio de Integración Educativa **2611**
Colegio Rudianette **2767**
Colegio San José Superior **2890**
Colegio San Juan Apóstol y Evangelista **2869**
Elijah Christian Academy **2713**
Escuela Especializada Ciencias
y Matemáticas **2673**
Escuela Superior Dr. Juan José Osuna **1135**
Escuela Superior Eloísa Pascual **1137**
Escuela Superior José Gautier Benítez **1130**
Escuela Superior Manuela Toro Morice **1134**
Escuela Superior Vocacional República
de Costa Rica **1132**
Estancia Montessori **2684**
New Generation Christian Academy **2791**
Nuestra Escuela, Inc. **3941**
Thomas Alva Edison School **2868**

Camuy

Camino de Rest. Christian Academia **2815**
Escuela Superior Luis F. Crespo **1142**
Escuela Superior Santiago R. Palmer **1145**
(Escuela Superior Miguel F. Santiago Echegaray)

Canóvanas

Colegio Nuestra Sra. del Pilar **2738**
Escuela Superior Eduardo García Carrillo **1153**
Escuela Superior Georgina Baquero **1151**
Escuela Superior Luis Hernáiz Veronne **1150**

Carolina

Academia del Carmen **2731**
Academia Presbiteriana **2705**
ASPIRA **3851**
Atlantic Educational Institute **3858**
Calvary Baptist Christian School **2728**
Carvin School **2891**
Centro de Inst. y Educación Moderna (CIEM) **2918**
Colegio Bautista de Carolina **2916**
Colegio Acelerado de Educación
Secundaria y Técnica **3859**
Colegio de Diego de Carolina **2801**
Colegio La Piedad **2893**
Colegio Luterano Resurrección, Inc. **2818**
Colegio María Auxiliadora **2885**
Colegio Santa Gema **2897**
Escuela Superior Ángel P. Millán Rohena **1152**
Escuela Superior Dr. Gilberto Concepción **1156**
Escuela Superior Dr. José M. Lázaro **1157**
Escuela Superior Lorenzo Vizcarrondo **1154**
Escuela Superior Luz América Calderón **1159**
Fountain Christian Bilingual School **2833**
Hosanna Christian Academy, Inc. **2765**
Iglesia Escuela Castillo Fuerte **2751**
Instituto Cumbres **2829**
Por For Educational Service **2828**
Saint Francis School **2822**

Cataño

Colegio Génesis de Esperanza **2641**
Escuela Superior Francisco Oller **1160**
Mercy Christian Academy **2650**

Cayey

Academia La Milagrosa **2711**
Alternative Training Educ. School **3878**
Colegio Católico Nstra. Sra. de la Merced **2725**
Colegio Radians **2806**
Escuela Superior Miguel Meléndez
Muñoz **1170**
Escuela Superior Vocacional Benjamin
Harrison **1172**

Ceiba

Centro Residencial de Oportunidades Educativas
de Ceiba **1552**
Colegio Héctor Urdaneta **2969**
Escuela Superior Santiago Iglesias Pantín **1180**
Light House Baptist Academy **2710**

Ciales

Escuela Superior Juan A. Corretjer Montes **1190**
Proyecto Aprende Conmigo **3012**

Cidra

Academia Cristiana Casa Corazón **2982**
Escuela Bilingüe de Cidra Luis Muñoz
Iglesias **1202**
Escuela Superior Ana Jacoba Candelas **1205**
Escuela Superior Vocacional de Cidra **1201**
Escuela Terap. Panamericana Charles
Rivera **3929**

Coamo

Coamo Christian Academy **2920**
Colegio Católico de Coamo, Inc. **2921**
Escuela Superior José Felipe Zayas **1215**
Escuela Superior Ramón José Dávila **1210**

Comerío

Asoc. Pro-Bienestar Fam. Comerieña **3944**
Escuela Superior Juana Colón **1220**
Escuela Superior Vocacional Antolín Santos
Negrón **1221**

Corozal

Advance Central College **2657**
Colegio Sagrada Familia **2862**
Escuela Superior Emilio R. Delgado **1230**
Escuela Superior Porfirio Cruz García **1235**

Culebra

Escuela Superior Antonio R. Barceló **1236**

Dorado

Dorado Academy, Inc. **2724**
Dorado New Testament Christian Acad. **2794**
Escuela Superior José S. Alegría **1240**
TASIS **2699**
The Kingdom Christian Academy **2661**

Fajardo

Colegio Santiago Apóstol **2873**
Colegio Sonifel **2799**
Escuela Superior Dr. Santiago Veve
Calzada **1260**
Escuela Superior Evangélica Unida
de Fajardo **2762**
Escuela Superior Vocacional Ana Delia
Flores Santana **1261**
Fajardo Academy **2708**
Fajardo Christian School **2981**
Fajardo Community Private School **2834**

F

Florida

Carlos Beltrán Baseball Academy **2679**
Escuela Superior Juan Ponce de León **1095**

G

Guánica

Escuela Superior Áurea E. Quiles Claudio **1275**

Guayama

Academia Cristiana Tres Angeles **2819**
Acad. San Antonio de Guayama, Inc. **2874**
Centro de Trat. Social de Guayama **3907**
Colegio San Antonio **2662**

Escuela Especializada en Ciencias y Matemáticas
Genaro Cautiño Vázquez **1011**
Escuela Superior Adela Brenes Texidor **1285**
Escuela Superior Dra. Socorro Lacot **1281**
Escuela Superior Francisco A. García Boyrie **1286**
Escuela Superior Rafael López Landrón **1280**
Escuela Superior San Alfonso de Ligorio **2741**
Fountain Christian Bilingual School **2658**
Guamaní Private School **2809**
Saint Patrick's Bilingual School **2854**

Guayanilla

Escuela Superior Asunción Rodríguez
de Sala **1290**
Colegio Inmaculada Concepción **2646**

Guaynabo

Academia Cristiana Catacumba Uno **2704**
Academia Cristiana Logos **2681**
Academia San José-High School **2928**
American Military Academy **2930**
Antilles High School (Fort Buchanan) **1304**
Baldwin School of Puerto Rico **2856**
Colegio Adianez **2836**
Colegio Marista **2906**
Colegio Nuestra Sra. de Belén **2997**
Colegio Puertorriqueño de Niñas **2979**
Colegio Rosa-Bell **2870**
Colegio Sagrados Corazones **2892**
Colegio San Pedro Mártir **2826**
Escuela Superior Josefina Barceló **1303**
Escuela Superior Margarita Janer Palacios **1300**
Escuela Superior Rosalina C. Martínez **1306**
Fowlers Academy **2701**
Leadership Christian Academy **2886**
Wesleyan Academy **2929**

Gurabo

Adler College **2871**
American Academy **2905**
Colegio Bautista de Gurabo **2638**
Escuela Superior Dra. Conchita Cuevas **1310**
Puerto Rico Baseball Academy and
High School **2789**

H

Hatillo

Academia Interamericana de Arecibo **2626**
Colegio Evangélico Capitán Correa-Arecibo **2882**
Colegio Nuestra Señora del Carmen **2878**
Escuela Superior Lorenzo Coballes Gandía **1320**
Escuela Superior Padre Aníbal Reyes Belén **1321**
Hatillo Montessori School **2977**
Jesucristo es el Señor Christian Acad. **2857**

Hormigueros

Colegio La Monserrate **2645**
Escuela Superior Segundo Ruiz Belvis **1330**
Kabod Christian Academy **2932**

Humacao

Colegio Educación Avanzada Gaudí **2963**
Colegio Ntra. Sra. del Perpetuo Socorro **2802**
Colegio San Antonio Abad **2931**
Escuela Especializada de Bellas Artes **1343**
Escuela Superior Ana Roqué **1340**
Escuela Superior Acreditada PECES, Inc. **3400**
Escuela Superior Manuel Mediavilla Negrón **1341**
Escuela Superior Petra Mercado Bougart **1345**
The Palmas Academy **2776**

I

Isabela

Colegio de Aprendizaje Int. Cristiano **2867**
Colegio San Antonio **2933**
Escuela Superior Dr. Heriberto Domenech **1352**
Escuela Superior Francisco Mendoza **1350**

J

Jayuya

Escuela Superior Josefina León Zayas **1360**

Juana Díaz

Escuela Superior Carmen Belén Veiga **1372**
Escuela Superior Dr. Máximo Donoso
Sánchez **1373**
Escuela Superior Luis Lloréns Torres **1370**
Escuela Superior Luis Muñoz Marín **1371**
Puerto Rico Youth Challenge Academy **3943**

Juncos

Colegio La Luz Inc. **2648**
Escuela Superior Isabel Flores **1383**
Escuela Superior José Collazo Colón **1386**

L

Lajas

Academia San Luis **2937**
Escuela Superior Leonides Morales
Rodríguez **1390**

Lares

Academia Cristiana de Lares **2796**
Escuela Superior Domingo Aponte Collazo **1400**
Escuela Superior Gabriela Mistral **1402**

Las Marías

Escuela Superior Eva y Patria Custodio
Franqui **1410**

Las Piedras

Academia Cristiana Cohelet- Centro de Promoción
Escolar **2793**
Colegio Rubí **2736**
Escuela Superior Florencia García **1421**
Escuela Superior Ramón Power y Giralte **1420**
Maita Luca Military Academy **2761**

Loíza

Escuela Superior Carlos Escobar López **1430**
Superior Vocacional Nueva de Loíza **1431**

Luquillo

Escuela Superior Isidro A. Sánchez **1440**
Vanguard Christian Academy **2865**
Kelly's School **2642**

M

Manatí

Academia Cristiana de Manatí **2754**
Academia Discípulos de Cristo de Manatí **2775**
Colegio de la Inmaculada Concepción **2939**
Colegio Hispanoamericano **2851**

Colegio Marista El Salvador **2938**
Escuela Superior Fernando Callejo **1450**
Escuela Superior Petra Corretjer de O'Neill **1451**
Genesis Educational Bilingual Center
(Aybar Academy) **2764**
North Point Military Academy **2654**
Piaget Bilingual Academy **2923**
Way, Truth and Life School **2935**

Maricao

Escuela Superior Urbana **1461**

Maunabo

Escuela Superior Alfonso Casta Martínez **1470**

Mayagüez

Academia Adventista del Oeste **2942**
Academia de la Inmaculada Concepción **2944**
Bella Vista Adventist Academy **2715**
Centro de Servicios Educ. de Mayagüez **3882**
Colegio Cristiano Oscar Correa Agosto **2748**
Colegio de la Milagrosa **2943**
Colegio Episcopal San Andrés **2927**
Colegio Presbiteriano Pablo Casasú **2877**
Colegio San Benito **2896**
CROEM **1484**
Escuela Superior Eugenio María de Hostos **1480**
Escuela Superior Vocacional Dr. Pedro Perea
Fajardo **1483**
Mayaguez Academy and Learn Language
Center **2664**
Mayagüez Christian Academy **2784**
Southwestern Educational Society **2843**

Moca

Escuela Superior Catalina Morales de Flores **1500**
Escuela Superior Marcelino Rodríguez Román **1505**

Morovis

Escuela Superior Jaime A. Collazo del Río **1510**
Escuela Superior Josefa del Río Guerrero **1511**

N

Naguabo

Escuela Superior Dr. Juan José Maunez **1525**

Naranjito

Academia Santa Teresita **2946**
Escuela Superior Francisco Morales Rivera **1530**
Escuela Superior Rubén Rodríguez Figueroa **1531**

O

Orocovis

Escuela Superior Alberto Meléndez Torres **1541**
Escuela Superior José Rojas Cortés **1540**

P

Patillas

Escuela Superior Urbana **1550**
(Escuela Superior Rafelina E. Lebrón Flores)

Peñuelas

Escuela Superior Josefa Vélez Bauzá **1560**

Ponce

Academia Adventista Dr. Dennis Soto **2703**
Academia Alexandra **2737**
Academia Cristiana de Fogos **2693**
Academia Cristo Rey **2936**
Academia Ponce Interamericana **2677**
Academia Santa María Reina **2951**
Bethel Christian Bilingual School **2686**
Caribbean School, Inc. **2899**
Centro Académico Psicosocial Alternativo **3870**
(Centro Sor Isolina Ferré, Inc.)
Centro San Francisco **2720**
Centro Sor Isolina Ferré **3887**
Colegio del Sagrado Corazón de Jesús **2949**
Colegio Episcopal Santísima Trinidad **2860**
Colegio Estud. Aprend. del Sur (CEDAS) **2700**
Colegio La Milagrosa **2813**
Colegio Ponceño **2948**
Colegio Sagrada Familia **2855**
Colegio San Conrado **2950**
Colegio Mercedario San Judas Tadeo **2926**
Escuela Superior Bethsaida Velázquez
Andújar **1583**
Escuela Superior Jardines de Ponce **1586**
Escuela Superior Juan Serrallés **1587**
Escuela Superior Lila Mayoral Wirshing **1580**
Escuela Superior Manuel de la Pila Iglesias **1575**
Escuela Superior Thomas Armstrong Toro **1585**

Escuela Superior Vocacional Bernardino Cordero **1576**
Family Christian Academy **2788**
Kayros **3883**
Liceo Ponceño **2952**
Ponce Christian Academy **2743**
Ponce High School **1570**
Puerto Rico Institute of Technology **3945**
Southeastern Victory College **2909**
Washburn School **2653**



Quebradillas

Colegio San Rafael **2665**
Escuela Superior Juan Alejo de Arizmendi **1590**
Escuela Superior Manuel Ramos Hernández **1591**



Rincón

Escuela Superior Manuel García Pérez **1600**

Río Grande

Academia Regional Adventista del Este **2847**
Colegio Bautista Rosa de Sarón Canóvanas **2706**
Colegio Nuestra Señora del Carmen **2917**
Escuela Superior Casiano Cepeda **1612**
Escuela Superior Pedro Falú Orellano **1610**
The Kingdom Christian Academy **2634**



Sabana Grande

Academia Adventista del Suroeste **2753**
Academia San Agustín y Espíritu Santo **2852**
Escuela Superior Luis Negrón López **1660**

Salinas

Escuela Superior Especializada en Deportes (Albergue Olímpico) **1672**
Escuela Superior Stella Márquez **1670**
Escuela Superior Urbana Nueva **1671**
Salinas Christian Academy **2682**

San Germán

Academia Sangermeña **2723**
Academia Presbiteriana de San Germán **2968**
Caribbean Grace Academy **2747**
CASA (Interamericana) **3942**
Colegio San José **2970**
Escuela San Germán Interamericana Nivel Secundario **2702**
Escuela Superior Laura Mercado (Rosario) **1682**
Escuela Superior Lola Rodríguez de Tió **1680**
San Germán Christian Academy **2770**

San Juan

Academia Adventista Metropolitana **2940**
Academia Bárbara Ann Roessler **2887**
Academia Bautista de Puerto Nuevo **2733**
Academia Cristiana El Sembrador **2967**
Academia del Perpetuo Socorro **2973**
Academia Dra. Alicia Fernández **2712** (Academia Joeleanny)
Academia María Reina **2947**
Academia Menonita **2872**
Academia Ntra. Sra. de la Providencia **2945**
Academia Sagrado Corazón **2974**
Academia San Jorge **2975**
Academia Santa Teresita **2976**
American Technological College **2925**
Atlantic Educational Institute **3858**
Bonneville School **2830**
Centro Creativo Pilimar **2740**
Centro de Desarrollo Integral Inter Metro (CEDIN) **2668**
Centro Educativo Superior Vocacional **2752**
Centro Especializado de Educación Avanzada (CEDE) **2790**
Centro Sor Isolina Ferré **3850**
Colegio Ángel David (AD College) **3856**
Colegio Ángeles Custodios **2966**
Colegio Calasanz **2884**
Colegio Congregación Mita **2838**
Colegio Cristiano Robles de Justicia **2783**
Colegio de la Inmaculada **2978**
Colegio del Espíritu Santo **2957**
Colegio Evangélico Dr. Charles I. Mohler **2823**
Colegio Evangélico Felícita Rosario **2719**
Colegio Lourdes **2922**
Colegio María Auxiliadora **2840**
Colegio Montessori de PR **2663**
Colegio Ntra. Sra. de Altagracia **2824**

Colegio Ntra. Sra. de Guadalupe **2879**
Colegio Ntra. Sra. de la Merced **2958**
Colegio Ntra. Sra. de la Providencia **2972**
Colegio Ntra. Sra. de Lourdes **2807**
Colegio Ntra. Sra. del Carmen **2924**
Colegio Presbiteriano de Puerto Nuevo **2876**
Colegio San Antonio **2960**
Colegio San Gabriel, Inc. **2766**
Colegio San Ignacio de Loyola **2961**
Colegio San José **2962**
Colegio San Juan Bosco **2990**
Colegio San Vicente de Paul **2988**
Commonwealth Parkville School **2956**
CREARTE **3001**
Cupey María Montessori School **2816**
Cupeyville School **2903**
Daskalos **2698**
(Escuela Preescolar, Elemental y Superior Daskalos)
Episcopal Cathedral School **2986**
Escuela del Deporte **2692**
Escuela Especializada Bilingüe Padre Rufo **1716**
Escuela Lcdo. Guillermo Atilés Moreu **3926**
Escuela Superior Antonio Sarriera Egozcue **1633**
Escuela Superior Berwind **1634**
Escuela Superior Central de Artes Visuales **1700**
Escuela Superior Comercial Rafael Cordero **1703**
Escuela Superior Dr. Albert Einstein **1695**
Escuela Superior Dr. Cesáreo Rosa Nieves **1691**
Escuela Superior Dr. Facundo Bueso **1690**
Escuela Superior Dr. José Celso Barbosa **1693**
Escuela Superior Dr. Juan José Osuna **1631**
Escuela Superior Esp. en Ballet Julián E.
Blanco **1705**
Escuela Superior Gabriela Mistral **1624**
Escuela Superior Inés María Mendoza **1625**
Escuela Superior José Julián Acosta **1715**
Escuela Superior Juan Ponce de León **1628**
Escuela Superior Libre de Música Ernesto
Ramos Antonini **1650**
Escuela Superior Madame Lucchetti **1711**
Escuela Superior Ramón Power Giralte **1710**
Escuela Superior Ramón Vilá Mayo **1640**
Escuela Superior República de Colombia **1635**
Escuela Superior Trina Padilla de Sanz **1637**
Escuela Voc. Metropolitana Miguel Such **1645**
Escuela Esp. University Gardens **1638**
Escuela Secundaria Amalia Marín **1643**
Escuela Secundaria UPR **1620**
Escuela Virtual de Puerto Rico **2610**
Global Mission Academy **2655**

High Alternative Education **3949**
Instituto Cumbres **2829**
Instituto de Educación y Tecnología, Inc. **3877**
Instituto Modelo de Enseñanza Individ. **2714**
Northern Research & Training Inst. Inc. **2837**
Politécnico Amigó **3948**
Programa Educativo Alcance **3911**
Robinson School **2985**
San Juan Christian Academy **2841**
San Juan Educational School **2798**
Secundaria Montessori de PR **2763**
St. John's School **2987**
St. Mary's School **2760**
St. Monica Bilingual School **2635**

San Lorenzo

Colegio Cristo Redentor **2688**
Escuela Sec. María Cruz Buitrago **1725**
Escuela Superior José Campeche **1720**
Escuela Superior Vocacional Antonio
Fernós **1721**

San Sebastián

Acad. Adv. Central Ramón Rivera Pérez **2750**
Academia San Pedro Mártir **2695**
(Academia San Sebastián Mártir)
Escuela Superior Emilio Scharón Rodríguez **1735**
Escuela Superior Patria Latorre Ramírez **1733**
Escuela Superior Vocacional Manuel
Méndez **1730**

Santa Isabel

ATES **3878**
Escuela Superior Elvira M. Colón Negrón **1740**
Raham Baptist Academy **2849**

T

Toa Alta

Escuela Superior Adela Rolón Fuentes **1752**
Escuela Superior Nicolás Sevilla Guemarez **1750**

Toa Baja

Academia Espíritu Santo **2805**
Christian Nazarene Academy **2781**
Colegio Carmen Sol **2772**

Colegio Laico de Levittown **2722**
 Escuela Superior Adolfinia Irizarry de Puig **1755**
 Escuela Superior Pedro Albizu Campos **1758**
 Escuela Superior María Teresa Piñeiro **1756**
 Levittown Baptist Academy **2832**
 Lurgrea Central College **2863**
 New Era Educational School **2980**
 President Washington Academy **2835**
 Puerto Rico Christian School **2894**

Trujillo Alto

Antillas Military Academy **2992**
 New Generation School **2707**
 Colegio Santa Cruz **2994**
 Colegio Santa María del Camino **2993**
 Escuela Superior Medardo Carazo **1760**
 Escuela Superior Voc. Petra Zenón
 de Fabery **1765**
 Pomayuan Private School, Inc. **2859**

U

Utua

Escuela Superior José Vizcarrondo
 Añeses **1774**
 Escuela Superior Judith A. Vivas **1771**
 Escuela Superior Luis Muñoz Rivera (General) **1770**
 Escuela Superior Ocup. Antonio Reyes
 Padilla **1772**

V

Vega Alta

Colegio de la Vega, Inc. **2732**
 Escuela Superior Ileana de Gracia **1781**
 Escuela Superior Ladislao Martínez Otero **1780**

Vega Baja

Academia Regional Adventista del Norte **2820**
 Christian Military Academy **2864**
 Colegio Cristiano Maranatha, Inc. **2697**
 Colegio Ntra. Sra. del Rosario **2880**
 Escuela Especializada Brígida Álvarez
 Rodríguez **1851**
 Escuela Superior Juan Quirindongo Morell **1793**
 Escuela Superior Lino Padrón Rivera **1790**
 Fountain Christian Bilingual School, Inc. **2779**
 Globelle Technical Institute **3947**



Vieques

Escuela Superior Germán Rieckehoff **1800**

Villalba

Escuela Superior Lysander Borrero Ferry **1810**
 Escuela Superior Vocacional **1811**

Yabucoa

Colegio Dr. Roque Díaz Tizol **2771**
 Escuela Superior Luis Muñoz Marín **1825**
 Escuela Superior Teodoro Aguilar Mora **1820**
 Escuela Superior Urbana Nueva Ramón
 Quiñones Medina **1821**

Y

Yauco

Colegio Bautista de Yauco **2803**
 Colegio del Santísimo Rosario **2998**
 Escuela Especializada en Bellas Artes
 Ernesto Ramos Antonini **1842**
 Escuela Superior Ocupacional
 y Técnica de Yauco **1840**
 Escuela Superior Urbana Loaiza Cordero
 del Rosario **1841**

Otras

Depto. de Educ. Escuela Superior Nocturnas **1861**
 Depto. de Educ. Escuela Superior Sabatinas **1862**
 Depto. de Educ. Exámenes de Equivalencia **1860**
 Depto. de Educ. Escuela Superior Públicas
 de Puerto Rico **1850**
 Escuelas Superiores Privadas de PR **2999**
 Escuelas Superiores de Estados Unidos **3881**
 Escuelas Superiores Foráneas **3880**
 Educado en el Hogar **3934**

Destrezas Especiales

Lista de destrezas y sus códigos para registrar la información de la Sección de Destrezas Especiales

Actuación **01**
Balompié (soccer) **02**
Baloncesto **03**
Ballet **24**
Coro **06**
Danza **27**
Dibujo **07**
Escultura **08**
Gimnasia **05**
Guitarra **21**
Instrumentos de banda y orquesta **22**
Investigación **26**
Judo **10**
Karate **11**
Levantamiento de peso **12**
Lucha olímpica **18**
Natación **14**
Pantomima **24**
Piano **23**
Pintura **15**
Pista y campo (atletismo) **16**
Polo acuático (water polo) **09**
Producción teatral (escenografía) **17**
Softball/Baseball **04**
Tenis **19**
Tenis de mesa **25**
Tuna **13**
Voleibol **20**



País y sus códigos

Afganistán **056**
Albania **105**
Alemania **147**
Andorra **110**
Angola **115**
Antillas Holandesas **125**
Arabia Saudita **057**
Argelia **069**
Argentina **034**
Australia **066**
Austria **130**
Bahrein **265**
Bangladesh **065**
Bélgica **135**
Belice **030**
Benin **225**
Bhutan **145**
Birmania **150**
Bolivia **035**
Bosnia & Herzegovina **877**
Botswana **155**
Brasil **036**
Brunei **160**
Bulgaria **165**
Burkina Faso **855**
Burundi **170**
Cambodia **180**
Camerún **185**
Canadá **004**
Chad **219**
Chile **038**
China **003**
Chipre **220**
Colombia **037**
Corea del Norte **158**
Corea del Sur **258**
Costa de Marfil **771**
Costa Rica **026**
Croacia **878**
Cuba **014**
Dinamarca **230**

Djibouti **772**
 Ecuador **039**
 Egipto **070**
 El Salvador **700**
 Emiratos Árabes Unidos **596**
 Eslovaquia **216**
 Eslovenia **876**
 España **048**
 Estados Unidos **002**
 Etiopía **240**
 Filipinas **067**
 Finlandia **250**
 Francia **049**
 Gabón **255**
 Gambia **260**
 Ghana **071**
 Grecia **050**
 Groenlandia **280**
 Guatemala **028**
 Guyana Francesa **041**
 Guinea **290**
 Guinea Bissau **300**
 Guinea Ecuatorial **295**
 Guyana **040**
 Haití **018**
 Holanda **305**
 Honduras **029**
 Hong Kong **310**
 Hungría **315**
 I. Anguila **010**
 I. Antigua & Barbuda **011**
 I. Aruba **012**
 I. Barbados **013**
 I. Caimán **350**
 I. Dominica **235**
 I. Granada **016**
 I. Guadalupe **017**
 I. Martinica **020**
 I. Monserrate **590**
 I. San Vicente y Las Granadinas **725**
 I. St. Kitts-Nevis **710**
 I. Sta. Lucía **023**
 I. Swan **445**
 I. Trinidad & Tobago **024**
 I. Vírgenes Británicas **460**
 I. Vírgenes EE.UU. **465**
 India **060**
 Indonesia **325**
 Inglaterra **051**
 Irán **330**
 Iraq **335**
 Irlanda **052**
 Islandia **320**
 Israel **061**
 Italia **053**
 Jamaica **019**
 Japón **062**
 Jordania **495**
 Kenia **072**
 Kuwait **500**
 Laos **505**
 Lesotho **510**
 Líbano **515**
 Liberia **520**
 Libia **073**
 Liechtenstein **525**
 Luxemburgo **530**
 Macao **535**
 Macedonia **879**
 Madagascar **540**
 Malasia **545**
 Malawi **550**
 Mali **560**
 Malta **565**
 Marruecos **074**
 Mauritania **575**
 México **031**
 Mónaco **580**
 Mongolia **585**
 Mozambique **600**
 Namibia **100**
 Nepal **610**
 Nicaragua **032**
 Níger **615**
 Nigeria **075**
 Noruega **625**
 Omán **595**
 Pakistán **063**
 Panamá **033**
 Paraguay **043**
 Perú **044**
 Polinesia Francesa **650**
 Polonia **655**
 Portugal **054**
 Puerto Rico **001**
 Qatar **660**
 República **670**
 Republica Checa **215**
 República de Sudáfrica **790**
 República del Congo **200**
 Rep. Democrática del Congo **205**
 República Dominicana **021**
 Ruanda **690**
 Rumania **685**
 Rusia **064**
 Sahara Occidental **695**
 San Marino **715**
 Senegal **740**
 Sierra Leona **750**
 Singapur **760**
 Siria **765**
 Somalia **770**
 Sri Lanka **190**
 Sudán **775**
 Suecia **780**
 Suiza **785**
 Surinam **795**
 Swazilandia **805**
 Tailandia **810**
 Taiwán **059**
 Tanzania **076**
 Togo **815**
 Tunicia **830**
 Turquía **835**
 Uganda **840**
 Uruguay **045**
 Venezuela **846**
 Vietnam **850**
 Yemén **865**
 Zambia **880**
 Zimbabwe **680**

Lista de Pueblos y sus Códigos

Lista de pueblos y sus códigos para seleccionar el “Código de Pueblo de Residencia”.

Adjuntas **01**
Aguada **02**
Aguadilla **03**
Aguas Buenas **04**
Aguirre **80**
Aibonito **05**
Angeles **81**
Añasco **06**
Arecibo **07**
Arroyo **08**
Bajadero **82**
Barceloneta **09**
Barranquitas **10**
Bayamón **11**
Boquerón **83**
Cabo Rojo **12**
Caguas **13**
Camuy **14**
Canóvanas **15**
Carolina **16**
Castañer **84**
Cataño **17**
Cayey **18**
Ceiba **19**
Ciales **20**
Cidra **21**
Coamo **22**
Comerío **23**
Corozal **24**
Coto Laurel **85**
Culebra **25**
Dorado **26**
Ensenada **86**
Fajardo **27**
Florida **28**

Garrochales **87**
Guánica **29**
Guayama **30**
Guayanilla **31**
Guaynabo **32**
Gurabo **33**
Hatillo **34**
Hormigueros **35**
Humacao **36**
Isabela **37**
Jayuya **38**
Juana Díaz **39**
Juncos **40**
La Plata **88**
Lajas **41**
Lares **42**
Las Marías **43**
Las Piedras **44**
Loíza **45**
Luquillo **46**
Manatí **47**
Mercedita **89**
Maricao **48**
Maunabo **49**
Mayagüez **50**
Moca **51**
Morovis **52**
Naguabo **53**
Naranjito **54**
Orocovis **55**
Palmer **90**
Patillas **56**
Peñuelas **57**
Ponce **58**
Puerto Real **91**
Punta Santiago **92**
Quebradillas **59**
Rincón **60**
Río Blanco **93**
Sabana Grande **63**
Sabana Hoyos **95**
Sabana Seca **96**

Salinas **64**
San Antonio **97**
San Germán **65**
San Juan **66**
San Lorenzo **67**
San Sebastián **68**
Santa Isabel **69**
Toa Alta **70**
Toa Baja **71**
Trujillo Alto **72**
Utuado **73**
Vega Alta **74**
Vega Baja **75**
Vieques **76**
Villalba **77**
Yabucoa **78**

Lista de Ocupaciones y sus Códigos

Área Ocupacional

Gerentes, profesionales y relacionados **8200**
Servicio **8201**
Técnicos, vendedores y ocupaciones de apoyo administrativo **8202**
Finca, pesca y ocupaciones forestales **8204**
Artesanos, capataces y reparadores de maquinarias **8205**
Operadores, fabricantes y obreros **8206**
Ama de casa **8101**
Desempleado **1111**
Incapacitado **8103**
Pensionado **8104**
No vive **8105**
Otros **8107**

Ofrecimientos Graduados

La oferta graduada de la Universidad de Puerto Rico, que se concentra en sus recintos de Río Piedras, Mayagüez y Ciencias Médicas, comprende cerca de 180 grados académicos, muchos de los cuales son únicos en la isla, desde Grados de Primer Nivel Profesional, Certificados Graduados, Maestrías y Doctorados, y sobre 40 Residencias Médicas.

Abarca todas las disciplinas y profesiones de mayor reconocimiento y demanda: Administración de Empresas, Arquitectura, Ciencias Naturales, Ciencias Sociales, Derecho, Educación, Artes, Comunicación, Ciencias y Tecnologías de la Información, Planificación, Ciencias Agrícolas, Ingeniería, Salud Pública, Enfermería, Farmacia, Medicina, Medicina Dental, Ciencias Biosociales y otras Profesiones de la Salud.

La Universidad de Puerto Rico es líder en la producción científica y erudita en Puerto Rico; sus programas graduados se caracterizan por ofrecerte las mejores oportunidades educativas de desarrollar altas destrezas; producir y publicar nuevos conocimientos, métodos y tecnologías; participar en foros, experiencias prácticas, internados, e intercambios locales, nacionales e internacionales, y de obtener ayudas económicas y/o ayudantías de cátedra mientras prosigues estudios graduados.

A continuación los ofrecimientos graduados de los tres Recintos, las fechas límites para solicitar admisión y las direcciones de los portales electrónicos para obtener más información.

Recinto de Río Piedras <http://graduados.uprrp.edu>

Fechas límites para radicar la solicitud de admisión sin recargos:

8 de diciembre de 2016

Para solicitantes internacionales a programas que admiten en agosto 2017.

30 de enero de 2017

Para solicitantes locales y residentes que soliciten admisión en agosto 2017.

Facultad de Administración de Empresas Maestrías

Administración de Empresas

Doctorados

Finanzas
Comercio Internacional

Escuela de Arquitectura

Maestría

Maestría en Arquitectura

Facultad de Ciencias Naturales

Maestrías

Biología
Física
Matemáticas
Química
Ciencias Ambientales

Doctorados

Biología (en colaboración con el Recinto de Ciencias Médicas)

Física-Química
Matemáticas
Química
Ciencias Ambientales

Facultad de Ciencias Sociales

Maestrías

Administración Pública–General
Administración Pública–Administración de Personal
Administración Pública–Administración de Programas
Administración Pública–Administración y Política Financiera
Administración Pública–Programación Administrativa
Gestión y Desarrollo de Cooperativas y Organizaciones Solidarias
Psicología Académica e Investigativa
Psicología Clínica
Psicología Industrial Organizacional
Psicología Social Comunitaria
Sociología
Consejería y Rehabilitación
Trabajo Social
Economía
Doctorados
Psicología
Trabajo Social

Escuela de Derecho

Juris Doctor

Maestría en Derecho

Facultad de Educación

Maestrías

Ciencias del Ejercicio-Fisiología del Ejercicio
Liderazgo en Organizaciones Educativas
Currículo y Enseñanza
Ecología Familiar y Nutrición

Educación del Niño–Lectura
Educación del Niño–Prescolar
Educación Especial
Investigación y Evaluación Educativa
Enseñanza del Inglés como Segundo Idioma
Orientación y Consejería

Doctorados

Liderazgo en Organizaciones Educativas
Currículo y Enseñanza
Orientación y Consejería

Facultad de Humanidades

Certificados Graduados
Traductor Especializado
Lingüística Aplicada al Español

Maestrías

Estudios Hispánicos
Filosofía
Historia
Inglés
Lingüística
Literatura Comparada
Traducción
Gestión y Administración Cultural

Doctorados

Estudios Hispánicos
Historia
Inglés opciones en:
Lingüística del Caribe Anglófono
Literatura del Caribe Anglófono

Escuela de Comunicación

Maestrías

Periodismo
Teoría e Investigación



Escuela Graduada de Ciencias y Tecnologías de la Información **Certificados Post Bachilleratos**

Administrador de Documentos y Archivos
Analista de Recursos de Información Electrónicos
Maestro Bibliotecario-A Distancia

Maestría

Ciencias de la Información

Certificados Post Maestría

Administración de Bibliotecas Académicas
Públicas y Especiales
Consultor en Servicios de Información
Especialista en Información Jurídica

Escuela Graduada de Planificación

Maestría

Planificación con opciones en:
Planificación Urbana y Territorial
Recursos Naturales y Medio Ambiente
Planificación de Sistemas Económicos
Políticas y Planificación Social

Recinto Universitario de Mayagüez grad.uprm.edu

Fechas límites para radicar la solicitud de admisión:

Admisión para enero 2017

15 de septiembre de 2016: solicitud a tiempo
17 de octubre de 2016: solicitud tardía

Admisión para agosto 2017

15 de febrero de 2017: solicitud a tiempo
15 de marzo de 2017: solicitud tardía

Colegio de Administración de Empresas

Maestrías

Administración de Empresas
Finanzas
Gerencia Industrial
Recursos Humanos

Colegio de Artes y Ciencias

Maestrías en Artes

Educación en Inglés
Estudios Hispánicos
Kinesiología

Maestrías en Ciencias

Biología
Ciencias Marinas
Física
Geología
Matemáticas
-Aplicada
-Computación Científica
-Enseñanza de las Matemáticas a Nivel Preuniversitario
-Estadística
-Pura
Química
Enseñanza de las Matemáticas a Nivel Preuniversitario

Doctorados en Filosofía

Ciencias Marinas
Química Aplicada

Colegio de Ciencias Agrícolas

Maestrías en Ciencias

Agronomía
Ciencia y Tecnología de Alimentos
Ciencia Animal
Economía Agrícola
Extensión Agrícola
Horticultura
Ciencia Animal
Protección de Cultivos
Suelos

Colegio de Ingeniería

Maestrías en Ciencias

Bioingeniería
Ciencia e Ingeniería de Materiales
Ingeniería Civil
Ingeniería de Computadoras
Ingeniería Eléctrica
Ingeniería Industrial
Ingeniería Mecánica
Ingeniería Química

Maestrías en Ingeniería y Maestrías en Ciencias

Bioingeniería
Ciencia e Ingeniería de Materiales
Ingeniería Civil
Ingeniería de Computadoras
Ingeniería Eléctrica
Ingeniería Industrial
Ingeniería Mecánica
Ingeniería Química

Doctorados en Filosofía

Bioingeniería
Ciencias e Ingeniería de la Información
y la Computación
Ingeniería Civil
Ingeniería Eléctrica
Ingeniería Mecánica
Ingeniería Química

Recinto de Ciencias Médicas rcm.upr.edu

Apertura solicitud en línea a partir del
1ro de septiembre de 2016

Fechas límites para radicar la solicitud
de admisión sin recargo:

1 de diciembre de 2016

- Doctorados en Medicina, Medicina Dental
y en Farmacia
- Maestrías y doctorados en Anatomía, Bioquímica,
Farmacología, Fisiología, Microbiología, Nutrición
y Toxicología

15 de enero de 2017

- Internado en Dietética

31 de enero de 2017

- Certificados Pos bachillerato en Tecnología
Médica y en Cito tecnología

31 de enero de 2017

- Maestrías en Ciencias en Patología del Habla
Lenguaje y en Terapia Ocupacional
- Maestría en Ciencias en Investigación Clínica
- Doctorado en Audiología
- Doctorado en Terapia Física

15 de febrero de 2017

- Maestría en Ciencias en Epidemiología
- Maestría en Salud Pública especialidad
en Epidemiología
- Maestría en Salud Pública especialidad
en Bioestadística
- Maestría en Administración de Servicios de Salud
- Certificado Graduado en Deficiencias en el
Desarrollo en Intervención Temprana
- Certificado Graduado en Gerontología
- Maestría en Educación en Salud
- Maestrías en Salud Pública en Gerontología
y Salud Ambiental

- Maestrías en Ciencias en Higiene Industrial, de
la Salud en Nutrición, Demografía, Investigación
Evaluativa de Sistemas de Salud

- Doctorados en Salud Pública

28 de febrero de 2017

- Maestrías en Administración de Información
de Salud y en Ciencias en Laboratorio Clínico

15 de marzo de 2017

- Maestrías en Ciencias en Farmacia
y en Farmacia Industrial
- Maestrías y Doctorado en Ciencias en Enfermería

Escuela de Profesiones de la Salud Certificados Post Bachillerato en:

- Citotecnología
- Internado en Dietética
- Ciencias en Tecnología Médica

Maestrías en Ciencias

Laboratorio Clínico
Terapia Ocupacional
Especialidad en Patología del Habla-Lenguaje

*Investigación Clínica y Traslacional

*En conjunto con la Escuela de Medicina

Maestría

Administración de Información de Salud

Doctorado

Audiología
Terapia Física

Escuela de Enfermería

Maestrías en Ciencias

Enfermería
Enfermería con especialidad
en Anestesia

Doctorado en Ciencias

Enfermería

Escuela de Farmacia

Maestrías en Ciencias en Farmacia

Ciencias Farmacéuticas
Farmacia Industrial

Doctorado

Farmacia

Escuela de Medicina

Maestrías en Ciencias con especialidad en:

Anatomía

Bioquímica
Farmacología
Toxicología
Fisiología
Microbiología

Doctor en Medicina
Doctorados en Filosofía
con especialidad en:

Anatomía
Biología
Bioquímica
Farmacología
Toxicología
Fisiología
Microbiología

Residencias en Medicina

Especialidades en:
Anestesiología
Dermatología
Radiología
Medicina de Emergencia
Medicina de Familia
Medicina Interna
Neurología
Neurocirugía
Obstetricia y Ginecología
Oftalmología
Cirugía Ortopédica
Otolaringología
Patología
Patología Forense
Pediatria
Medicina Física y Rehabilitación
Psiquiatría
Cirugía
Urología

Sub-Especialidades en:

Enfermedades Cardiovasculares
Psiquiatría de Niños y Adolescentes
Endocrinología
Práctica de Familia - Geriátrica
Medicina Interna - Gastroenterología
Medicina Interna - Geriátrica
Hematología/Oncología
Enfermedades Infecciosas
Medicina Neonatal
Nefrología
Medicina Neuromuscular
Medicina Nuclear
Pediatria–Cuidado Intensivo
Pediatria-Hematología/Oncología

Pediatria–Neurología
Enfermedades Pulmonares
Reumatología

Escuela de Medicina Dental
Maestrías en Ciencias en Odontología

con especialidad en:
Cirugía Oral y Maxilofacial
Ortodoncia
Odontopediatria
Prostodoncia

Doctor en Medicina Dental (D.M.D.)

Residencias Certificado Post Doctoral
en Medicina Dental en:
Cirugía Oral y Maxilofacial
Odontología General (Certificado 1er año)
Odontología General (Certificado 2do año)
Ortodoncia
Odontopediatria
Prostodoncia

Facultad de Ciencias Biosociales y
Escuela Graduada de Salud Pública
Certificados Graduados

Deficiencias en el Desarrollo-Intervención
Temprana
Gerontología
Promoción de la Salud Escolar

Maestrías

Administración de Servicios de Salud
Educación en Salud Pública

Maestrías en Ciencias

Demografía
Epidemiología
Higiene Industrial
Investigación Evaluativa de Sistemas de Salud
Salud con especialidad en Nutrición

Maestrías en Salud Pública:

Programa General
Bioestadística
Epidemiología
Gerontología
Salud Ambiental

Doctorados en Salud Pública:

Salud Ambiental
Análisis de Sistemas de Salud y Gerencia
Determinantes Sociales de la Salud

Programas subgraduados

Oficina de Admisiones

www.upr.edu/admisiones

Vicepresidencia en Asuntos Estudiantiles
Administración Central
Jardín Botánico Sur
1187 Calle Flamboyán
San Juan, PR 00926-1117
787-250-0000
Extensiones: 3202, 3204, 3206, 3207

Recinto de Río Piedras

www.uprrp.edu

PO Box 21907
San Juan, PR 00931-1907
787-764-0000
Extensiones: 85701 a 85712

Recinto Universitario de Mayagüez

www.uprm.edu

Call Box 9000
Mayagüez, PR 00681-9000
787-832-4040
Extensiones: 3811, 2400, 2404, 2412, 2420

UPR en Humacao

www.uprh.edu

Oficina de Admisiones
Call Box 860
Humacao, PR 00792
787-850-9301, 787-850-9330
787-850-0000
Extensiones: 9812, 9813, 9814, 9677

UPR en Cayey

www.cayey.upr.edu

PO Box 372230
Cayey, PR 00737-2230
787-738-2161
Extensiones: 2208, 2233, 2425, 2824,

UPR en Arecibo

www.upra.edu

PO Box 4010
Arecibo, PR 00614-4010
787-815-0000
Extensiones: 4100, 4101, 4102, 4103, 4104

UPR en Bayamón

www.uprb.edu

170 Carr. 174
Parque Industrial Minillas
Bayamón, PR 00959
787-993-8952 o 787-993-0000
Extensiones: 4015, 4016, 4017, 4018, 4019, 4020

UPR en Ponce

www.uprp.edu

PO Box 7186
Ponce, PR 00732-7186
787-844-8181
Extensiones: 2530, 2531, 2532, 2533

UPR en Aguadilla

www.uprag.edu

PO Box 6150
Aguadilla, PR 00604-6150
787-890-2681
Extensiones: 2280, 4432, 6431

UPR en Carolina

www.uprc.edu

PO Box 4800
Carolina, PR 00984-4800
787-257-0000
Extensiones: 3237, 3348, 3509

UPR en Utuado

www.uprutuado.edu

PO Box 2500
Utuado, PR 00641-2500
787-894-2828
Extensiones: 2240, 2246, 2248

Programas graduados

Recinto de Río Piedras

graduados.uprrp.edu

Correo-e: admisiones.degi@upr.edu
Teléfono: 787-764-0000
Extensión: 86700, 4936
Fax: 787-773-1706

Recinto de Ciencias Médicas

rcm.upr.edu

Teléfono: 787-758-2525
Extensión: 5214, 5215

Recinto Universitario de Mayagüez

grad.uprm.edu

Correo-e: egraduados.uprm@upr.edu
Teléfono: 787-832-4040
Extensiones: 3442, 3598, 3809
Fax: 787-265-5489

 www.upr.edu/admisiones

**Vicepresidencia en
Asuntos Estudiantiles**

Administración Central
Universidad de Puerto Rico
1187 Calle Flamboyán
Jardín Botánico Sur
San Juan PR 00926-1117



Oficina de Admisiones
(787) 250 0000
Exts. 3202, 3204, 3206, 3207

 facebook.com/AdmisionesUPR

 twitter.com/UPRInforma